

REVISTA

museos

Publicación de la Subdirección Nacional de Museos - DIBAM - CHILE

27 Año 2008



Para mí esto es una maravilla, algo nuevo, es como una fantasía, y mucha gente pienso yo, de más edad, también pensará lo mismo porque para nosotros los dominicos eran tabú. Ellos no daban cobertura a la gente para que se interiorizaran de lo que ellos hacían. Con decirte que yo soy la más sorprendida de que esto llegue hasta la otra cuadra, no tenía idea de que existían estos patios 🍷 Yo me siento impresionado porque siendo un chileno, un santiaguino, recién estamos aprendiendo esto, y me lo llevo conmigo para poderlo transmitir. Aquí están todos los elementos involucrados, la parte intelectual, los oficios, está todo, y hay que ponerle el ñeque de que eso se sepa, hay manifiesto ahí, dos siglos, tres siglos 🍷 Yo había venido hasta hace como tres años atrás. Vine por alguna invitación que me hicieron de parte de la directora, digamos. Igual, venir al museo era como una gran cosa porque los espacios no siempre estaban como a disposición para recibir a la gente mapuche 🍷 Esta foto si nos representa. Se nota que es mapuche. Esta hilando con la guagüita amarradita al lado, está vestida como mapuchita, está con el cantarito, debe estar al lado del fuego, así es como se hacen las cosas en la ruka, que es mapuche. Esta foto está bien, pero se debería poner donde se viera más, mejor. Por lo menos yo tengo conocimiento de que mi abuelita andaba así, a patita pelá. Igual como ese niño, mi mamita nos crió así, envueltitos como lullito, para no molestar con las manos 🍷 El museo nos representa, mucho a nuestra cultura, nuestras raíces, algo que hemos ido perdiendo a través del tiempo, por desconocimiento o simplemente por vergüenza, porque habemos muchos que nos avergonzamos de decir, sí yo soy de origen mapuche y en el medio en el cual vivimos y nos rodeamos hace que sea así. Entonces volver de vez en cuando a nuestras raíces realmente nos llena de eso que perdimos 🍷 Agradezco tener un lugar donde conocer más de nuestros antepasados y cultura, deberían difundir más el museo ya que muchas personas no lo conocen 🍷 Quiero felicitarlos por la exposición muy completa y lo mejor de todo es que acerca la cultura a las personas. Me voy feliz junto con mi familia y maravillados 🍷 Como antofagastino con 68 años, me da mucha alegría saber que mis nietos y bisnietos podrán conocer estas dependencias. Ojalá que esto crezca mucho más en mi Región. Felicitaciones para este Museo. Valió la pena esperar. Muy interesante 🍷 Tiempo atrás concurrí a sus instalaciones y debo confesar que me decepcioné un poco, ya que imaginaba el Museo de otra forma. Grata es mi sorpresa, hoy en el día del Patrimonio, al ver que el Museo se encuentra con una exposición entretenida y completa. Muchas felicitaciones para todos los que contribuyeron con la historia y presentación de esta ciudad 🍷 Mi reclamo es que no estaba la momia del año pasado 🍷 Felicitaciones, me dio pena, susto y orgullo legítimo de nuestra herencia 🍷 Los felicito por la calidad, cuidado y correcta e impecable presentación de las muestras y del Museo en general. La museografía demuestra un nivel didáctico y altamente pedagógico, ideal para traer a los alumnos. ¡Enhorabuena y adelante! 🍷 Doy las gracias por la deferencia de dejarme entrar para hacer un trabajo práctico minutos antes de las 10 horas 🍷 Gracias por la atención y la paciencia de la guía 🍷 Gracias señor por lo que nos has permitido conocer. Todo ha sido impagable 🍷 Conservação das peças muito boa parabéns dela disposição e atendimento ao público. Muito Obrigado 🍷 Felicitaciones por la localidad de las muestras y exhibición. Es un gran aporte a las escuelas de este sector 🍷 Felicidades por la iniciativa de recopilar y exhibir nuestra cultura que nos pertenece a todos los chilenos y gracias por la oportunidad 🍷 Felicito el trabajo abnegado y el cariño de mantener el Museo y lugar en buenas condiciones 🍷 Como futura mamá encontré muy lindo y mantenido el Museo. Es de un valor histórico invaluable. Así que muchas gracias por estos espacios culturales tan escasos pero tan importantes para todos 🍷 Buena distribución del espacio y material dispuesto. Muy interesante y útil la sala didáctica en el apoyo escolar 🍷 Excelente reseña histórica de Don Benjamín. Me da una idea de su vida como todo un revolucionario que para toda época es destacable 🍷 Felicitaciones a todos los trabajadores de este lugar por lo hermosos y bien mantenidos objetos históricos. Gracias porque mi abuelo recordó sus tiempos pasados 🍷 Felicitaciones por la buena atención en el Museo y por la mantención de él, que hace que uno como chileno pueda conocer más su país, sus orígenes y el legado que nos ha quedado 🍷 Tienen una colección de cerámicas y objetos muy bien explicados y documentados. Se siente una voluntad de preservar lo que queda de esas antiguas culturas 🍷 Muy lindo el Museo. Me encantó el Moai 🍷 Me gustó mucho la maqueta, el relato de las salas, los huesos del mastodonte. La guía fue muy simpática. Muchas gracias por la atención 🍷 ¡Felicitaciones! la cultura, nuestras raíces, nuestros orígenes, todo aquí. Muchas gracias por mostrarnos nuestro pasado, raíces y lo que queda de nuestra cultura 🍷 A todo el equipo gracias por mostrar al forastero el camino de un pueblo hacia sus raíces 🍷 Al ver las fotos fue demasiado emocionante, ver a mis padres cuando eran jóvenes y poder ver el gran cambio que surgió en la etapa de sus vidas, una exposición de fotos muy bonita 🍷 A todo el equipo, a la isla, me remueve el amor del trabajo que veo. Muchas gracias por dar unión a los hechos (...) Amo el presente y hoy gracias a ustedes, amo también el pasado.... maururu 🍷 Maravilloso fue descubrir su cultura y orígenes. Gracias por recibirnos 🍷 I really enjoyed looking at the photographs. A lovely collection. Thank you 🍷 Sería bueno iluminar el petroglifo del tangata manu de otro ángulo, de manera que destaque el tallado 🍷 Para ser un museo tan bonito, deberían mejorar el camino de acceso, está horrible 🍷 Todo ha sido excelente, mi esposa Gabriela se emocionó enormemente 🍷 Fue un agrado estar en el museo, cuidenlo mucho. Todos aprendemos del pasado y nos deja una gran experiencia 🍷 Sugiero que le pongan un letrero más grande, que se vea 🍷 Gracias por permitirnos conocer el pasado y darnos cuenta de lo difícil que fue la actividad minera que trajo bienestar a todo el país a través del esforzado trabajo de tantos hombres chilenos y extranjeros 🍷 Me siento muy feliz de haber podido estar en este museo de mi antepasado, quiero tener más información sobre mi familia, que habitaba esta región por el 1800 🍷 Bastante interesante el museo, que es necesario para comprender mejor la historia y poder traspararla a nuestros niños. Es una forma de entender e imaginar la vida de los copiapinos de la época 🍷 Tengo que decir que me encantó la casa, es hermosa, la casa en sí, las exhibiciones y materiales, mobiliario. Es increíble toda la historia que encierra la casa y nunca haberla visitado antes 🍷 Sólo en provincia se recibe tan buena atención ¡Muchas gracias! 🍷 Soy valdiviano y me siento muy orgulloso de éste, nuestro Museo 🍷 Felicitaciones por la renovación del Museo ya que se nota el gran cambio desde el año 2002 al 2007, dándonos gusto volver y no encontrar un patrimonio destrozado sino renovado 🍷 Wow! Such a great Museum. What a super surprise. Thanks 🍷 Me llamo Loida, tengo 8 años y me encantó el Museo, sobretodo las réplicas de las personas y sus vestimentas 🍷 No se construye un futuro sin conocer nuestra historia 🍷 Me gustó Pedro de Valdivia 🍷 Agradezco la posibilidad de acceder a la cultura con los alumnos (as), en forma gratuita, con los riesgos que la visita de un grupo de adolescentes numeroso implica 🍷 Todo muy bien, cumple con las expectativas, se sugiere mayor promoción en Hotel 🍷 Quiero felicitar a la persona que nos recibió en el museo, ya que nos hizo un tour histórico con muy detallada información, siendo esto un aporte a mi visita que realizo por primera vez a este lugar. Vuelvo a Chiloé con la sensación de haber aprendido algo más de la historia de Chile y de este lindo lugar 🍷 Felicitaciones, está todo muy bien mantenido y se explica todo muy claramente, especialmente la historia del lugar. Una sugerencia, ponerle fechas a los cartelitos, especialmente a los personajes históricos 🍷 Nuestra visita a este Museo ha sido un deleite histórico cuyo valor es incalculable 🍷 Visitamos en familia y quedamos maravillados. Volvemos a la zona. Hablaremos a nuestros amigos 🍷 Una vez más visito mi pueblo natal y he disfrutado nuevamente las colecciones de este Museo. Me sorprendió observar la preciosa pieza del bote y los felicito por el gran esfuerzo de mantener el Museo abierto en horario regular 🍷 Nuestra visita al Museo Mapuche ha constituido una inapreciable experiencia. Felicito al personal que nos atendió amablemente por esta joya de nuestra cultura autóctona 🍷 En general el Museo y la atención son muy buenos, pero me gustaría que hubiera más información de la influencia de Gabriela Mistral. Tanto de su obra artística como política 🍷 Para mí esto es una maravilla, algo nuevo, es como una fantasía, y mucha gente pienso yo, de más edad, también pensará lo mismo porque para nosotros los dominicos eran tabú. Ellos no daban cobertura a la gente para que se interiorizaran de lo que ellos hacían. Con decirte que yo soy la más sorprendida de que esto llegue hasta la otra cuadra, no tenía idea de que existían estos patios 🍷 Yo me siento impresionado porque siendo un chileno, un santiaguino, recién estamos aprendiendo esto, y me lo llevo conmigo para poderlo transmitir. Aquí están todos los elementos involucrados, la parte intelectual, los oficios, está todo, y hay que ponerle el ñeque de que eso se sepa, hay manifiesto ahí, dos siglos, tres siglos 🍷 Yo había venido hasta hace como tres años atrás. Vine por alguna invitación que me hicieron de parte de la directora, digamos. Igual, venir al museo era como una gran cosa porque los espacios no siempre estaban como a disposición para recibir a la gente mapuche 🍷 Esta foto si nos representa. Se nota que es mapuche. Esta hilando con la guagüita amarradita al lado, está vestida como mapuchita, está con el cantarito, debe estar al lado del fuego, así es como se hacen las cosas en la ruka, que es mapuche. Esta foto está bien, pero se debería poner donde se viera más, mejor. Por lo menos yo tengo conocimiento de que mi abuelita andaba así, a patita pelá. Igual como ese niño, mi mamita nos crió así, envueltitos como lullito, para no molestar con las manos 🍷 El museo nos representa, mucho a nuestra cultura, nuestras raíces, algo que hemos ido perdiendo a través del tiempo, por desconocimiento o simplemente por vergüenza, porque habemos muchos que nos avergonzamos de decir, sí yo soy de origen mapuche y en el medio en el cual vivimos y nos rodeamos hace que sea así. Entonces volver de vez en cuando a nuestras raíces realmente nos llena de eso que perdimos 🍷 Agradezco tener un lugar donde conocer más de nuestros antepasados y cultura, deberían difundir más el museo ya que muchas personas no lo conocen 🍷 Quiero felicitarlos por la exposición muy completa y lo mejor de todo es que acerca la cultura a las personas. Me voy feliz junto con mi familia y maravillados 🍷 Como antofagastino con 68 años, me da mucha alegría saber que mis nietos y bisnietos podrán conocer estas dependencias. Ojalá que esto crezca mucho más en mi Región. Felicitaciones para este Museo. Valió la pena esperar. Muy interesante 🍷 Tiempo atrás concurrí a sus instalaciones y debo confesar que me decepcioné un poco, ya que imaginaba el Museo de otra forma. Grata es mi sorpresa, hoy en el día del Patrimonio, al ver que el Museo se encuentra con una exposición entretenida y completa. Muchas felicitaciones para todos los que contribuyeron con la historia y presentación de esta ciudad 🍷 Mi reclamo es que no estaba la momia del año pasado 🍷 Felicitaciones, me dio pena, susto y orgullo legítimo de nuestra herencia 🍷 Los felicito por la calidad, cuidado y correcta e impecable presentación de las muestras y del Museo en general. La museografía demuestra un nivel didáctico y altamente pedagógico, ideal para traer a los alumnos. ¡Enhorabuena y adelante! 🍷 Doy las gracias por la deferencia de dejarme entrar para hacer un trabajo práctico minutos antes de las 10 horas 🍷 Gracias por la atención y la paciencia de la guía 🍷 Gracias señor por lo que nos has permitido conocer. Todo ha sido impagable 🍷 Conservação das peças muito boa parabéns dela disposição e atendimento ao público. Muito Obrigado 🍷 Felicitaciones por la localidad de las muestras y exhibición. Es un gran aporte a las escuelas de este sector 🍷 Felicidades por la iniciativa de recopilar y exhibir nuestra cultura que nos pertenece a todos los chilenos y gracias por la oportunidad 🍷 Felicito el trabajo abnegado y el cariño de mantener el Museo y lugar en buenas condiciones 🍷 Como futura mamá encontré muy lindo y mantenido el Museo. Es de un valor histórico invaluable. Así que muchas gracias por estos espacios culturales tan escasos pero tan importantes para todos 🍷 Buena distribución del espacio y material dispuesto. Muy interesante y útil la sala didáctica en el apoyo escolar 🍷 Excelente reseña histórica de Don Benjamín. Me da una idea de su vida como todo un revolucionario que para toda época es destacable 🍷 Felicitaciones a todos los trabajadores de este lugar por lo hermosos y bien mantenidos objetos históricos. Gracias porque mi abuelo recordó sus tiempos pasados 🍷 Felicitaciones por la buena atención en el Museo y por la mantención de él, que hace que uno como chileno pueda conocer más su país, sus orígenes y el legado que nos ha quedado 🍷 Tienen una colección de cerámicas y

En este número

MUSEOS COMO AGENTES DE CAMBIO

- 7 **Conociendo mejor a los usuarios y no-usuarios del Museo Nacional de Historia Natural.** Claudio Gómez, Miguel Hernández y Sergio Poblete
- 23 **El Centro Nacional de Museología a cuarenta años de su fundación.** Miguel Angel Azócar
- 31 **Museo e integración.** Leonardo Mellado
- 34 **El Museo en el proceso de globalización.** Francisco Mena
Notas:
Explora. Marijke Van Meurs
Museo, comunidad y globalización vistos desde el Barrio Yungay. M^a Isabel Orellana

NUEVOS MUSEOS

- 39 **Museo Andino.** Hernán Rodríguez
- 43 **Casa Museo Eduardo Frei Montalva: Un museo puertas adentro.** María José Lira

COLECCIONES

- 49 **La exhibición de cuerpos humanos en los museos: Una reflexión a partir del caso de San Pedro de Atacama.** Tomás Sepúlveda y Patricia Ayala
Notas:
La exhibición de restos humanos en museos: ¿Una opción necesaria? Mario Castro
Antes que desaparezca su cuerpo. Andrea Müller
- 57 **Avances en la documentación de colecciones de los museos de Chile.** Daniel Quiroz y Lorena Cordero

MUSEOS RELIGIOSOS

- 61 **Misión y directrices vaticanas para los museos religiosos.** Francisca Valdés
Notas:
¿Museos religiosos en el norte? P. Carlos González Riffó
Museo de Arte Colonial de San Francisco. Fray Francisco García Sánchez
Colección Museo Padre Hurtado. Macarena Murúa y Cecilia Guerrero

PROYECTO EDUCATIVO

- 69 **Nuevas acciones para fortalecer el aporte de los museos al mejoramiento de la calidad de la educación.** Cecilia Infante y Crisóbal Sepúlveda

MUSEOS MUNICIPALES

- 77 **Viña del Mar: Una experiencia de asesoría museológica.** Consuelo Valdés Chadwick
- 83 **Museo Histórico Municipal de Osorno.** Gabriel Peralta
- 86 **Nuevos Proyectos**
Renovación total en edificio y museografía del Museo de Antofagasta » Museo Gabriela Mistral de Vicuña » Museo Antropológico Padre Sebastián Englert de Isla de Pascua » Museo Arqueológico de La Serena: 1943 – 2008 » Avances en el Museo de Historia Natural de Valparaíso » Obras de restauración y ampliación en el Museo O'Higiniano y de Bellas Artes de Talca » Museo de Arte y Artesanía de Linares » Museo Mapuche de Cañete » Nuevos espacios en el Museo Regional de Magallanes » Museo Martín Gusinde de Puerto Williams
- 92 **Panorama**
Matta viaja por el Sur de Chile » En el Año Iberoamericano de los Museos itineraria la exposición Dinero y Nación, Símbolos de la Nueva América » Exposición Tierra Huasa, Región de O'Higgins en Centro de Extensión de la Universidad Católica » Se redescubren mapas antiguos de las colecciones del Museo O'Higiniano y de Bellas Artes de Talca » El Museo de Artes Decorativas promueve un nuevo espacio para la fotografía » Encuentro Internacional en Museo Regional de la Araucanía » Presentación de Revista Patrimonio Cultural N° 47 en Museo de Historia Natural de Concepción » Mes del niño en Museo Regional de Rancagua

- 95 **Cifras | Año Iberoamericano de los Museos**

- 97 **Directorio de Museos de Chile**

Nº 27 AÑO 2008:

LA REVISTA

La Revista Museos representa el compromiso de la Subdirección Nacional de Museos como organización, ante la necesidad de reconocimiento, valoración y promoción de la indispensable labor que realizan las instituciones museológicas en nuestro país.

Esta publicación pretende ser un medio de transmisión de conocimientos y experiencias que pongan de manifiesto la diversidad de nuestros museos, su acción como agentes del desarrollo social y de protección del patrimonio material e inmaterial. Pone a disposición un espacio para el diálogo museológico, para compartir las experiencias de todos quienes trabajamos en museos y también para quienes se sienten atraídos e interesados por los temas que los museos abordan. **m**

EL CENTRO NACIONAL DE MUSEOLOGÍA A CUARENTA AÑOS DE SU FUNDACIÓN

Miguel Ángel Azócar

"Cualquier institución que aspire a ser útil y eficaz debe contar con personal preparado para los propósitos de esa institución. Esto lo saben los dueños de las industrias, de negocios y todas las personas para las cuales el producto de su actividad significa su supervivencia. Los únicos que no lo saben son los dueños de los museos".

(Mostny, 1978: 94)

INTRODUCCIÓN

Rehacer la historia del Centro Nacional de Museología, su gestación, su desarrollo, sus problemas y sus logros, no sólo es un ejercicio nostálgico de quienes fuimos parte de él, sino que puede servir como antecedente ante la eventual reapertura de la carrera de museología, tan necesaria para el desarrollo y discusión teórica de ella y el engrandecimiento de los museos chilenos.

BREVÍSIMA RESEÑA DE LA MUSEOLOGÍA EN LOS AÑOS SESENTA EN CHILE Y EL MUNDO

La década de los años sesenta fue pródiga en movimientos y cambios políticos, sociales, científicos y culturales que hacían patente que el mundo estaba cambiando rápidamente.

Inmerso en esta realidad cambiante, contradictoria, la institución museo vio surgir desde su interior, una preocupación por abrirse al mundo y prepararse para enfrentar una realidad social que le exigía dinamismo y algo más que erudición. Es así que, continuando con sus trabajos siempre innovadores Georges H. Rivière, Director del Consejo Internacional de Museos ICOM hasta 1966, hizo de éste un lugar de encuentro y de reflexión

acerca del porvenir del museo como institución, impulsando a la museología como disciplina capaz de ser el soporte y el ordenador de los conocimientos empíricos en los cuales hasta ese momento se desenvolvían los museos.

Por esos años, también, nace la preocupación de los ecomuseos, que une el concepto de museo con la noción del medio ambiente, con la característica de no encerrarse en sí mismos, sino de dar y recibir (Rivière, 1985), como una propuesta de abrir y socializar el hacer museal en "...la búsqueda de una renovación del museo afirmado como un instrumento necesario al servicio de la sociedad: un patrimonio global." (De Varine-Bohan, 1985: 185)

Y en el campo de los museos chilenos, la década de los años sesenta también se presentaba como pródiga, creándose en ella veintiocho nuevos museos (Aránguiz, 1983), y gestándose, desde el Museo Nacional de Historia Natural (MNHN) dirigido por la Dra. Grete Mostny Glaser, importantes cambios y propuestas museales. Ya en 1959, la Dra. Mostny había impulsado activamente la creación de la Asociación de Museos de Chile, y en 1956 se había creado el Noticiario Mensual como una forma de

difusión y de estrechar el vínculo entre el MNHN y el público visitante, al cual esta publicación, modesta en sus orígenes, era entregada en forma gratuita. (Mostny, 1956 y 1959)

En 1965 se crea en el MNHN el primer Taller de Diseño Museográfico del país, iniciando la renovación de la exhibición de dicho museo, con una propuesta gráfica innovadora y una forma dinámica y didáctica de entregar los contenidos, logrando equilibrar las funciones de investigación y educación (Aránguiz, 1978).

También en dicho año se organiza el Comité Nacional Chileno de Museos afiliado al ICOM, como una instancia de encuentro e intercambio de los profesionales de los distintos museos del país y “una puerta de acceso a las actividades y métodos modernos que se desarrollan en los museos de otros países.” (Mostny, 1966: 8). Además, en el mismo año, se crea el Servicio de Profesores-Guías a fin de fortalecer el vínculo con el público escolar al cual se le brindaba su apoyo pedagógico con visitas guiadas y pequeñas clases sobre temas específicos (Del Valle, 1978)

Siempre en el ámbito del compromiso social y educativo, el año 1967 se crearon las Juventudes Científicas de Chile como un nuevo espacio en el cual se daría acogida a los jóvenes estudiantes que deseaban adentrarse por los caminos del conocimiento científico (Pequeño, 1968)

Fue en este marco de cambios e innovaciones que se evidenció la falta de personal con formación museológica y la necesidad de contar con personal museológico para desempeñarse en las diversas funciones en los museos chilenos, comenzando así a gestarse la idea de crear la carrera de museología a fin de superar dicha falencia.

EL CENTRO NACIONAL DE MUSEOLOGÍA ANTECEDENTES ACERCA DE SU FUNDACIÓN Y FUNCIONAMIENTO

Todos los esfuerzos por generar cambios en el accionar de los museos chilenos pasaban necesariamente por la formación de personal especializado en museología o con algún grado de conocimiento de ésta.

La idea de fundar un centro de formación en museología no fue una acción voluntarista, espontánea ni irreflexiva, sino más bien fue la acción de un grupo de profesionales del Museo Nacional de Historia Natural y personalidades vinculadas a él, que comprobaban en forma cotidiana, la necesidad de contar con profesionales con conocimientos museológicos.

“La experiencia adquirida en el Museo Nacional de Historia Natural, señala Nibaldo Bahamonde Navarro, Premio Nacional de Ciencias Naturales 1996 y uno de los principales impulsores de la creación del Centro Nacional de Museología, había ido mostrando poco a poco, la necesidad cada vez más urgente de profesionalizar al personal que trabaja en los Museos. No sólo a los que tenían ya un título profesional, que en general conocían muy bien su especialidad, pero no tenían experiencia previa en Museos antes de ingresar al establecimiento para desempeñar funciones museológicas. El trabajo cotidiano indicaba que era indispensable que el personal técnico que ingresaba, o los auxiliares tuvieran también algún tipo de conocimientos museológicos, por muy elemental que fuera.” (Azócar et al, 1992:53)

Fue así como el día 28 de febrero de 1968, mediante el Decreto N° 1309 del Ministerio de Educación, se creó en el Museo Nacional de Historia Natural el Centro Nacional de Museología, institu-



Fue un agrado estar en el museo, cuidenlo mucho. Todos aprendemos del pasado y nos deja una gran experiencia.

Visitante Museo Regional de Atacama

ción que tendría como “...finalidad primordial la formación y el perfeccionamiento de personal de nivel medio en el campo de la museología.” (Artículo 1º, Decreto del Ministerio de Educación N° 1309 del 28 de febrero de 1968).

Con la fundación del Centro Nacional de Museología (CNM) se pretendía solucionar el problema de la carencia de profesionales formados en la disciplina museológica, pretendiendo con ello, además, consolidar el impulso y los cambios museísticos que se venían realizando en Chile, en un esfuerzo para insertar al país en la corriente cada vez más activa del desarrollo museológico latinoamericano y mundial, ya que reconocía que los museos no estaban lo suficientemente preparados para cumplir con sus funciones de conservación del patrimonio cultural de la Nación, de investigación científica y la contribución a la educación, debido sobre todo, a la falencia de personal especializado.

El Centro Nacional de Museología tuvo su sede oficial en el Museo Nacional de Historia Natural, ya que se consideró necesario que, para obtener resultados más rápidos y eficientes, dicho Centro debía funcionar en un museo estatal, para aprovechar sus instalaciones y sus recursos materiales. Al Conservador del Museo Nacional de Historia Natural, en ese momento la Dra. Grete Mostny, principal impulsora de la idea, se le encomendaba también la función de Directora del Centro.

El Centro Nacional de Museología dependía de la Dirección de Bibliotecas, Archivos y Museos y como funcionaba en el Museo Nacional de Historia Natural, careció siempre de infraestructura propia, realizándose sus clases en las dependencias y laboratorios del MNHN o dependencias de otros establecimientos como el Instituto Pedagógico de la Universidad de Chile, el Hospital

Psiquiátrico o el Liceo Experimental “Juan Antonio Ríos”, en donde cinco alumnos del primer curso de museología realizaron sus ramos de Enseñanza Media durante el año 1968, los que posteriormente se realizaron en salas del Museo. (Nieves Acevedo C., comunicación personal).

El Centro se organizaba con un Director, un Sub-Director, el personal docente y dos Consejos, el Técnico y el de Profesores.

LA CARRERA DE TÉCNICO EN MUSEOLOGÍA

La carrera de Técnico en Museología duraba tres años y se impartía a continuación del tercer año de Humanidades o del primer año de Enseñanza Media, por lo cual uno de los requisitos de ingreso era haber cursado satisfactoriamente dichos cursos; además el postulante debía rendir una prueba de aptitud museográfica, que hacia el final de la existencia del Centro se dejó de exigir.

La razón de dictar la carrera de Museología a un nivel técnico se debió, principalmente, a la legislación de la época, ya que la idea original era, según el Profesor Bahamonde “...formar museólogos elaborando un Plan de Estudios de tres años, aplicable a estudiantes que hubiesen rendido ya la Prueba de Aptitud Académica (...) Al consultarse el proyecto, que fue elaborado por una Comisión multidisciplinaria ad-hoc, propuesta por el Museo, el Ministro de Educación de la época, Don Juan Gómez Millas que había apoyado entusiastamente la idea, nos advirtió que no podría ser una carrera de nivel superior, ya que de acuerdo con la legislación vigente en ese momento ellas estaban reservadas a las Universidades. Por esa razón nos propuso que se diera el título a nivel técnico profesional, de acuerdo con el Currículum propuesto. Así se acordó, y esto permitió que se dictara el Decreto Ministerial que crea el Centro y la carrera respectiva...” (Azócar et al., 1992: 55).

PLANES DE ESTUDIO Y TÍTULO

El Decreto fundacional del Centro, en su artículo 5º señalaba que los estudios profesionales se regían por el siguiente Plan de Estudios:

Plan General	Castellano, Ciencias (Biología), Historia y Geografía, Matemáticas, Física y Química, Idioma extranjero.
Plan Especial	Museología, Conservación y Preparación de Material Científico, Dibujo, Fotografía, Modelaje, Técnicas de Metodología Museológica (Tecnología y Práctica de talleres), Ecología, Conservación de Recursos Naturales, Bioestadística, Idioma extranjero instrumental.

Posteriormente el decreto N° 504 del 2 de marzo de 1972 sustituyó el Artículo 5º antes mencionado, modificando el Plan de Estudio en lo siguiente:

Plan General	Castellano, Ciencias Sociales e Históricas, Filosofía, Inglés, Ciencias de la Naturaleza, Biología, Física, Química, Matemáticas, y Consejo de Curso.
---------------------	---

PLAN DIFERENCIADO

Asignaturas Tecnológicas	Ciencias de la Tierra: Geología, Paleontología. Ciencias de la Vida: Botánica, Zoología, Ecología Ciencias Humanas: Antropología. Museología: Museología
---------------------------------	---

Técnicas y Prácticas de Laboratorio	Técnicas Museológicas: Modelado, Documentación, Exhibición. Conservación de Material Científico: Conservación de Material Biológico, Taxidermia, Microscopía.
--	--

Asignaturas Profesionales Complementarias	Bioestadística, Conservación de Recursos Naturales, Fotografía, Dibujo.
--	---

Una vez finalizados sus estudios en forma satisfactoria, el alumno recibía el título de Técnico en Museología, cuyo diploma llevaba las firmas del Ministro de Educación Pública, del Director de la Dirección de Bibliotecas, Archivos y Museos y la del Director del Centro Nacional de Museología y además, cuando correspondía, la Licencia de Enseñanza Media.

Del Centro Nacional de Museología durante sus siete años de funcionamiento, egresaron cinco promociones, contabilizando un total de 99 Técnicos en Museología.

SEMINARIOS DE PERFECCIONAMIENTO MUSEOLÓGICO

En el marco de la fundación del Centro Nacional de Museología, el Comité Internacional de Museos ICOM había demostrado gran interés y agrado, comprometiendo su apoyo mediante el envío de personal docente para dictar diversos cursos o seminarios de capacitación museológica.

Fue así como en el Museo Nacional de Historia Natural, sede oficial del centro Nacional de Museología, se dictaron los seminarios de Perfeccionamiento Museológico, dictados por los Profesores Raymond H. Singleton y Geoffrey Stansfield, del Departamento de Estudios Museológicos de la Universidad de Leicester, Reino Unido, en marzo de 1969 y septiembre de 1974 y el Seminario de Perfeccionamiento en Documentación Museológica, dictado por la Profesora Ivonne Oddón, Directora del Centro de Documentación Museológica de UNESCO/ICOM, en noviembre de 1969.

CRISIS Y CIERRE

Pese a las expectativas creadas y a los buenos propósitos iniciales, el Centro Nacional de Museología se vio afectado por diversos problemas durante su corta existencia, siendo quizás el más serio el desinterés manifiesto por parte de las autoridades políticas y educacionales de la época, lo que se vio reflejado en el hecho de, no obstante ser un organismo creado por el Ministerio de Educación y depender de la Dirección de Bibliotecas, Archivos y Museos, carecer siempre de presupuesto, dependiendo en forma efectiva para su funcionamiento, de los siempre escasos recursos del Museo Nacional de Historia Natural, situación que además, generó la natural resistencia entre algunos funcionarios de éste, quienes percibían al Centro Nacional de Museología

como una carga o competencia a raíz de ver disminuidos los recursos económicos necesarios para el desarrollo de sus propias actividades y trabajos.


Además, el hecho mismo de funcionar en la dependencia del Museo Nacional de Historia Natural, de por sí estrechas por la magnitud de sus colecciones y el número de secciones y laboratorios, traía aparejado que el Centro no poseyera infraestructura propia en aulas y laboratorios, razón por la cual algunos cursos eran dictados en laboratorios de otras instituciones, como el Hospital Psiquiátrico o el Instituto Pedagógico de la Universidad de Chile, por ejemplo.

El personal docente era frecuentemente afectado por la cancelación atrasada de sus remuneraciones, lo que producía, hacia el final de la existencia del Centro, situaciones de inestabilidad y frecuentes interrupciones de clases.

Otro punto que tensionaba las relaciones entre la Dirección del Centro Nacional de Museología y los estudiantes a través de su Centro de Alumnos, era la cesantía de gran parte de los egresados, los cuales no eran contratados por los museos de la DIBAM por no estar creados los cargos de museólogos en la Planta de Personal, ya que paradójicamente esta misma Institución cuyo Director firmaba el Diploma de Técnico en Museología, jamás reconoció el título.

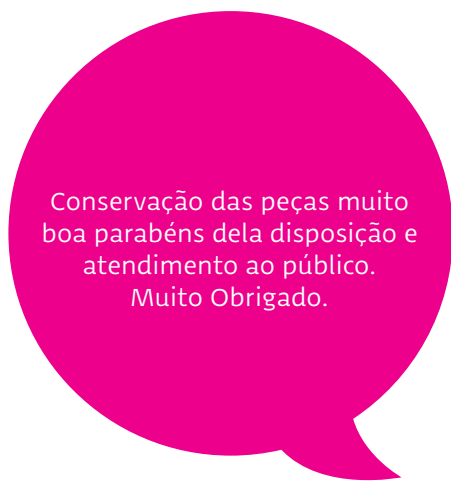
Los alumnos, además, reclamaban a la Dirección del Centro Nacional de Museología el cumplimiento del compromiso adquirido por el Comité Internacional de Museos a través de su Comité Internacional de Formación de Personal para Museos para reconocer internacionalmente el título otorgado, ya que dicho reconocimiento sólo se había verificado para las dos primeras promociones.

Ante todas estas situaciones que afectaban a los estudiantes y al normal desarrollo de sus actividades, los alumnos del Centro, a través de su Centro de Alumnos, solicitaron a las autoridades que el Centro Nacional de Museología dejara de depender de la DIBAM y fuera traspasado a la Dirección de Educación Profesional. Sin embargo, el Director de Educación Profesional sólo ofreció, en mayo de 1972, que el Centro pasara a depender administrativamente de la Dirección de la Escuela Experimental

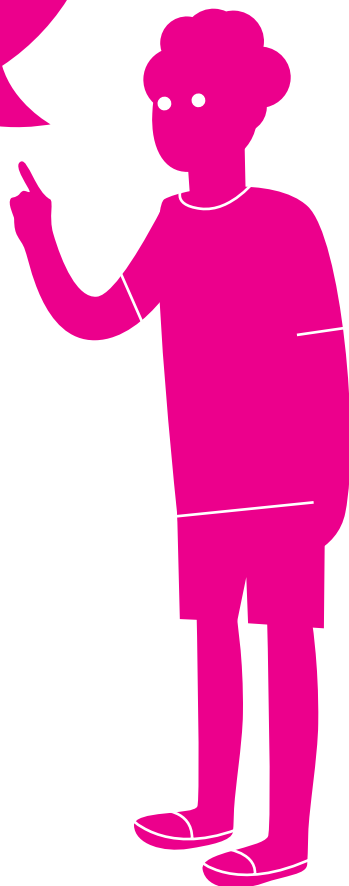


Los felicito por la calidad, cuidado y correcta e impecable presentación de las muestras y del Museo en general. La museografía demuestra un nivel didáctico y altamente pedagógico, ideal para traer a los alumnos. ¡Enhorabuena y adelante!

Visitante Museo de Antofagasta, 29 años



Conservação das peças muito boa parabéns dela disposição e atendimento ao público. Muito Obrigado.



Visitante Museo de Historia Natural de Concepción, 43 años

de Educación Artística. Esta propuesta fue ampliamente rechazada por los estudiantes, quienes no entendían que una carrera científica pudiera tener un lugar y un buen desarrollo en una escuela artística.

Así las cosas, los estudiantes, en octubre de 1972 procedieron a “tomarse” un edificio abandonado en el que había funcionado anteriormente una dependencia del Servicio Agrícola y Ganadero y que se ubicaba al costado oriente del Museo, solicitando su entrega para que funcionara allí el Centro Nacional de Museología.

Esta “toma” no movió a las autoridades a solucionar los problemas señalados y, finalmente, desembocó en que los alumnos, en una medida de presión más radical, decidieran tomarse el Museo Nacional de Historia Natural, lo cual ocurrió en la madrugada del 17 de noviembre de 1972. Hay que recalcar, dado el contexto histórico en que se produjo, que este movimiento estudiantil sólo buscaba la solución definitiva de los problemas que aquejaban al Centro Nacional de Museología, buscando que éste tuviera una buena proyección en el futuro, careciendo de cualquier vinculación política.

Después de una serie de reuniones, al parecer se habrían logrado algunos principios de acuerdo que, hasta el momento desconocemos, ya que del Acta de Acuerdo firmada el 22 de noviembre de 1972, sólo se ha encontrado la hoja N° 2, que corresponde a las firmas y al punto cuatro donde se expresa “...que la Dirección de Bibliotecas, Archivos y Museos, acepta plenamente lo expresado en las cláusulas anteriores, otorgando su total consentimiento.”

El Centro Nacional de Museología, en la práctica, siguió dependiendo del Museo Nacional de Historia Natural y, en marzo de 1973 no hubo ingreso de alumnos puesto que el Ministerio de Educación negó el permiso para abrir nuevas matrículas (Mostny, 1990), realizándose sólo las clases correspondientes al Segundo y Tercer año, con lo cual el cierre del Centro comen-

zaba a materializarse de hecho, en forma inexorable y todas las acciones que había generado el movimiento estudiantil quedarían finalmente como un hecho inútil.

Después del golpe militar de septiembre de 1973 el Centro Nacional de Museología suspendió sus clases hasta octubre de dicho año y cuando reabrió sus puertas, la realidad del país había cambiado y, tanto en el Museo Nacional de Historia Natural como en el Centro Nacional de Museología, parte del personal académico debieron abandonar por la fuerza sus lugares de trabajo.

En ese panorama, el año 1974 se cursó el último año de estudio de la carrera y el día 28 de diciembre egresaba la última promoción de Técnicos en Museología, marcando con ese acto, el cierre efectivo y en verdad definitivo del Centro Nacional de Museología, aunque en esa época se dijo: "...que el Centro entró en receso hasta nuevo aviso". Hasta el momento no se ha encontrado Decreto, Resolución o documento oficial alguno que respalde esa medida.

A MODO DE EPÍLOGO

Han transcurrido cuarenta años desde la fundación del Centro Nacional de Museología y aún son muchos los antecedentes que restan por reunir y analizar sobre sus años de funcionamiento, por lo que resulta pretencioso aventurar conclusiones definitivas. No obstante lo anterior, es evidente que su fundación no nació de la acción voluntarista de un grupo de personas, sino que muy por el contrario, obedeció a una realidad evidente que, a causa de su cierre prematuro, sigue afectando a nuestros museos como es la falta de profesionales formados en museología, carencia que no sólo afecta a la acción de los museos sino que dificulta incluso la discusión y el desarrollo de una teoría museológica que sustente dicha acción.

Así entonces, la historia del Centro Nacional de Museología es similar a la historia de algunas otras instituciones museales en Chile, creadas con grandes expectativas y nobles propósitos, e inauguradas con bombos y platillos, para luego ser abandonadas a su propia suerte. **m**

Bibliografía

- Aránguiz, Santiago. 1978. Tipos de Exhibición. Boletín de Museos Chilenos N° 7. Comité Nacional Chileno de Museos. ICOM/ALAM: 22 –25, Santiago, Chile.
- Aránguiz, Santiago. 1983. Museos de Chile. Diagnóstico (Versión abreviada). Ministerio de Educación; Dirección de Bibliotecas, Archivos y Museos; programa de las Naciones Unidas para el Desarrollo (PNUD/CHILE). Santiago, Chile.
- Azócar M., Miguel Á., Ricardo Contador V., Óscar Gálvez H., Óscar León V., Sergio Ross L., Rosario Ruiz L., Nelson Stack V. 1992. El Centro Nacional de Museología y la Formación del Museólogo. Seminario.
- Bahamonde N., Nibaldo. 1968. Centro Nacional de Museología. Noticiario Mensual. Museo Nacional de Historia Natural, N° 143, año XII: 6 –8, Santiago, Chile.
- De Varine-Bohan, Hughes. 1985. El Ecomuseo, Más allá de la palabra. Museum N° 148 (vol. XXXVII, n° 4): 185 UNESCO/París, Francia.
- Del Valle, Elena. 1978. Servicios Educativos. Boletín de Museos Chilenos N° 7. Comité Nacional Chileno de Museos ICOM/ALAM: 7 –10, Santiago, Chile
- Mostny, Grete. 1956. Editorial. Noticiario Mensual Museo Nacional de Historia Natural, N° 1, año I: 1, Santiago, Chile.
- Mostny, Grete. 1959. Museos. Noticiario Mensual Museo Nacional de Historia Natural, N° 33, año III: 2 –4 y 7, Santiago, Chile.
- Mostny, Grete. 1966. I.C.O.M. Noticiario Mensual Museo Nacional de Historia Natural, N° 144, año X: 7 -8, Santiago, Chile.
- Mostny, Grete. 1978. Formación de Personal para Museos. Boletín de Museos Chilenos N° 7 Comité Nacional Chileno de Museos ICOM/ALAM: 94: 98 –10, Santiago, Chile.
- Mostny, Grete. 1990. Proyecto de una Carrera en Museología/Museografía. Documento Inédito, 3 páginas, julio de 1990, Santiago, Chile.
- Pequeño, Germán. El Museo Nacional de Historia Natural y la Educación Extra-Escolar. Noticiario Mensual Museo Nacional de Historia Natural, N° 146, año XIII: 9, Santiago, Chile.
- Rivière, Georges Henri. 1985. Definición Evolutiva del Ecomuseo. Museum N° 148 (vol. XXXVII, n° 4): 182 –183, UNESCO/París, Francia.
- Salvat Editores. 1973. Los Museos en el Mundo. Biblioteca Salvat de Grandes Temes. Salvat Editores SA, Barcelona, España.

Decretos y otros documentos

- Decreto N° 1.309 del 28 de febrero de 1968, del Ministerio de Educación que "Crea Centro Nacional de Museología y fija Plan de Estudios".
- Decreto N° 2.210 del 30 de junio de 1970, del Ministerio de Educación "Reglamento para el Centro Nacional de Museología, dependiente de la Dirección de Bibliotecas, Archivos y Museos".
- Decreto N° 504 del 2 de marzo de 1972 del Ministerio de Educación "Reemplaza artículo 5° del Decreto Supremo de Educación N° 1.309, de 1968, sobre Plan de Estudios del Centro Nacional de Museología".
- Oficio Sin Número del 21 de noviembre de 1972, del Conservador del Museo Nacional de Historia Natural al Director de Dirección de Bibliotecas, Archivos y Museos.
- Acta de Acuerdo del 22 de noviembre de 1972, hoja N° 2, donde se pone fin a la "toma" del Museo Nacional de Historia Natural por los estudiantes del Centro Nacional de Museología.
- Acta de Entrega del 23 de noviembre de 1972, por la cual se entrega el edificio del Museo Nacional de Historia Natural.

Miguel Angel Azócar es Museólogo en la sección Antropología del Museo Nacional de Historia Natural.