

SANTIAGO DE RIO GRANDE

UN TAMBO ATACAMEÑO

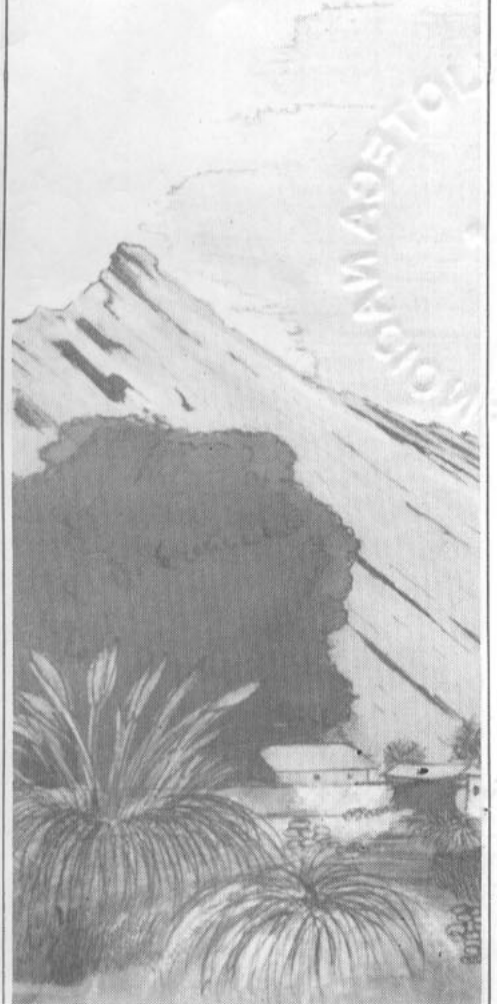
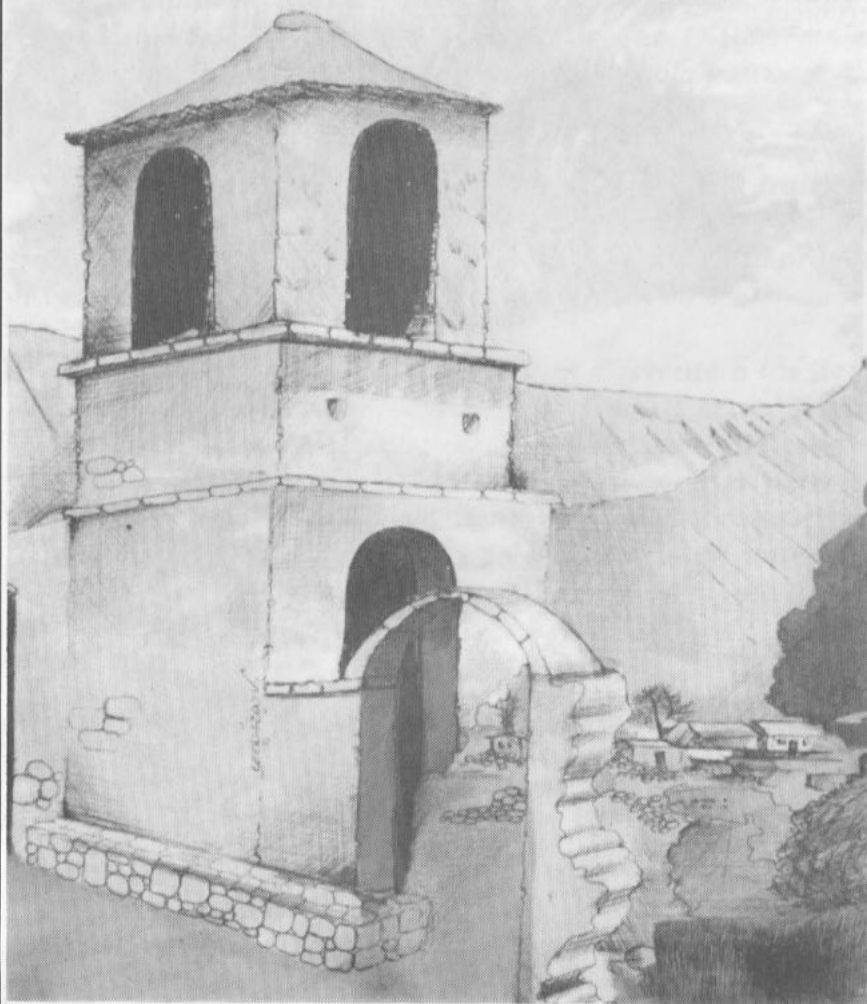


CHUQUICAMATA
CEC
COMITE DE EXTENSION CULTURAL

LOS ATACAMENOS...

... "DESCUBRIERON LA PUNA HACE 10.000 AÑOS,
Y LA AMASARON COMO LA ÚNICA MORADA PROMETIDA;
CONSTRUYERON ALDEAS Y CIUDADES ENTRE LOS
DASIS FRUCTIFICADOS Y EL SILENCIO..."

entró en el museo de S. P. Pedro



**"SANTIAGO DE RIO GRANDE:
UN TAMBO ATACAMEÑO"**

Extraído de la revista "TAMBO"
Año 1 - Nº 3 - 4 Diciembre
1979

AUTORES:

GEORGE SERRACINO C.
ANA MARIA BARON P.

DISEÑO GRAFICO:

LEONARDO VILCHES R.

FOTOGRAFIAS:

OSCAR HERNANDEZ M.
LEONARDO VILCHES R.

COMPOSICION:

JORGE VERGARA G.
ADOLFO MORALES D.

IMPRESO:

PUBLIMSER-CHUQUICAMATA



INTRODUCCION

El día 4 de febrero de 1979, a la una de la madrugada, los autores junto con el ayudante, Andrés Anza, y Sandra Vallejos, hija de uno de los autores, llegamos al pueblo de Río Grande provenientes de Caspana. Esta fecha fue escogida por el Monseñor Juan Bautista Herrada, prelado de Calama, para que uno de los autores predicara una misión.

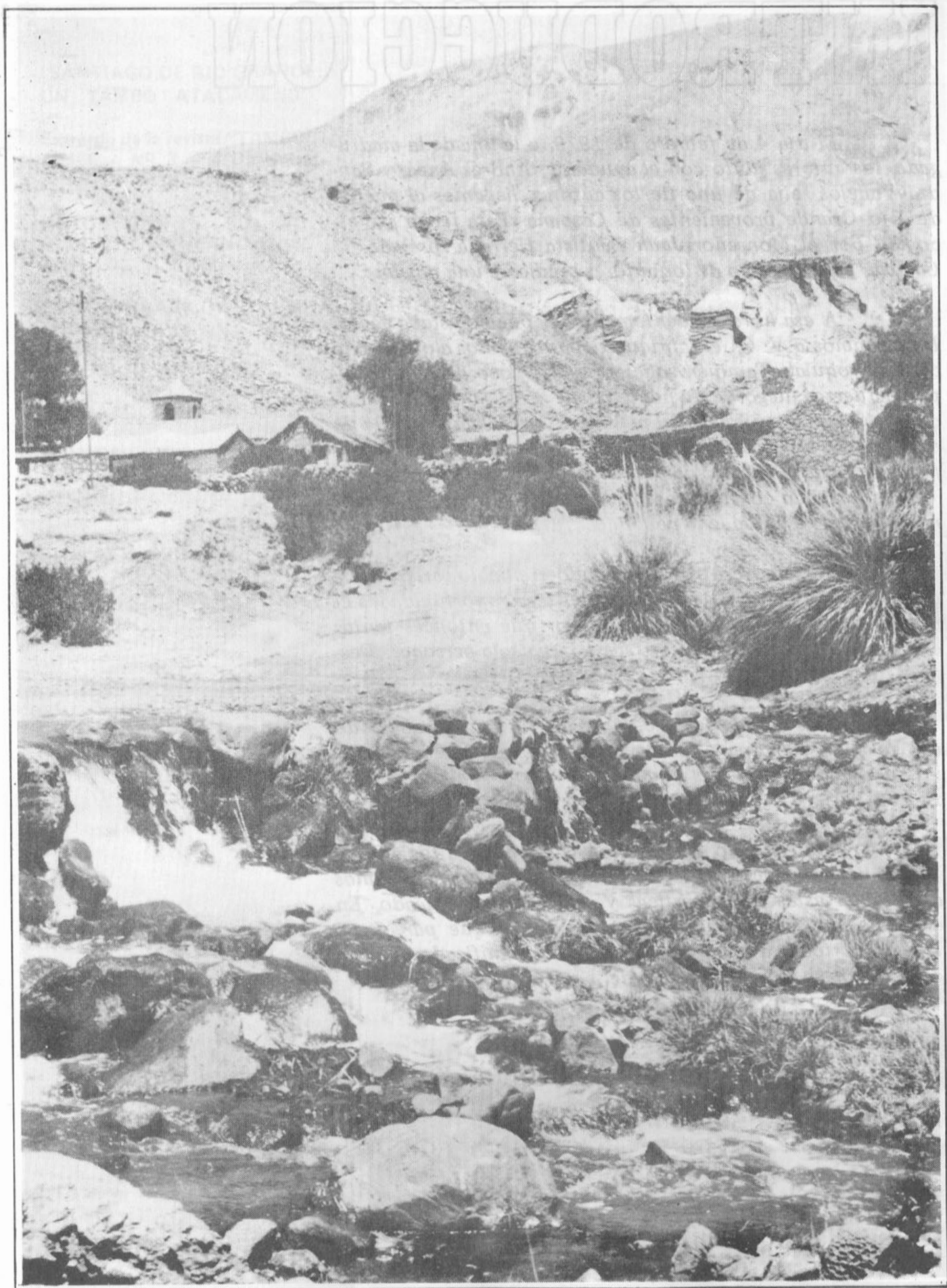
A esa hora, evidentemente, el pueblo estaba vacío. Despertamos a V. G., el fabriquero, para que nos alojara en la casa parroquial. También solicitamos un poco de té para reponer fuerzas luego de un penoso viaje de seis horas. El fabriquero nos informó que en el pueblo no había nadie aparte de él y, como motorista del generador eléctrico, no podía alejarse del lugar. Por otra parte nos dijo que la casa parroquial estaba ocupada con unos sacos de cemento y no podía darnos té, pues no había leña para hacer fuego.

Uno de nosotros ha visitado el pueblo varias veces, pero siempre en días de fiestas, y en esas oportunidades el pueblo ha estado lleno de gente. ¿Por qué entonces tantas casas, escuela e iglesia grande, si vive una sola persona?. Después de tanto sacrificio ¿deberíamos regresar?.

A la luz de un programa que estamos trabajando (las relaciones especiales entre los pueblos del interior) sería interesante ver qué papel cumple Río Grande en la provincia El Loa.

Cada pueblo del interior es diferente a los demás. Todos tienen características distintas. En este artículo vamos a formular estas características y señalar su significado. En este sentido, las características folclóricas, que parecieran iguales en toda la provincia, tendrán un significado distinto o más acentuado, dependiendo del pueblo que se trate.



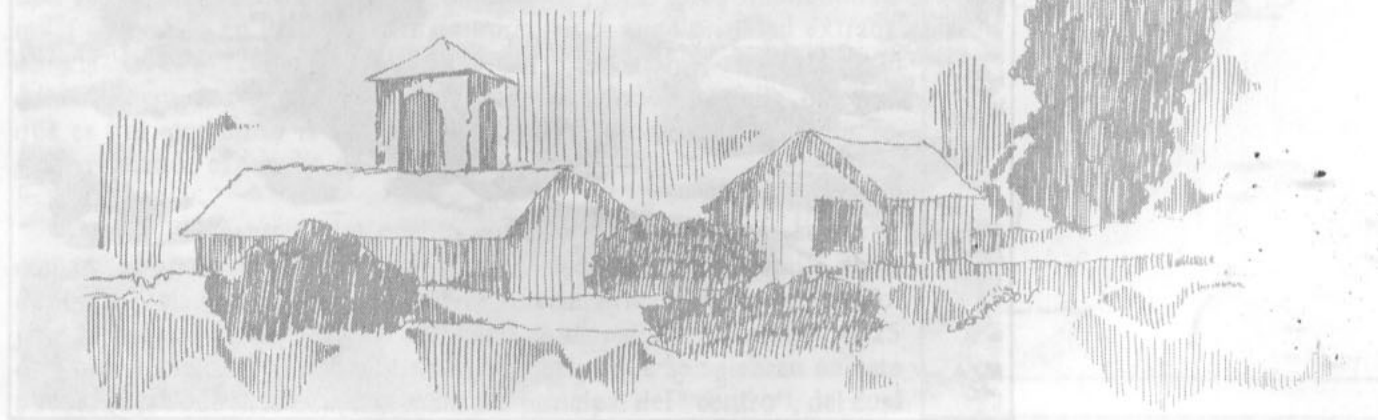


Si buscamos en algún libro referencias de Santiago de Río Grande, encontraremos una página vacía: ni siquiera aparece en los libros parroquiales (Casassas, 1974; 1967; 1974; 1974.) Como pueblo con algún tipo de jurisdicción simplemente no existe. El único documento escrito, y el más antiguo, está representado por el cementerio y sus sepulturas: una de 1905, de Apolinar Salva; otras de 1912; 1924; 1925; 1929. La arqueología del lugar tampoco existe. Los más cercanos restos arqueológicos se encuentran en Peñaliri (Philippi, 1860 y Le Paige, 1957/58) y, desde otro ángulo Tuina y San Bartolo. Es posible, entonces, que Río Grande surgiera después de la desaparición de San Bartolo y Tuina, ambos lugares con poblados en ruinas desde más o menos la época tardía (1.000 d. C.). Sin embargo, la tradición señala que Río Grande es un paso obligado (en tiempos recientes) a Calama, especialmente para los arrieros de toros (carne) desde Argentina. Otra tradición es el viaje que hacían los habitantes de San Pedro de Atacama y Tocoñao cuando peregrinaban a Ayquina, para la fiesta del 8 de septiembre. En tales circunstancias, Río Grande representó un "tambo": lugar de descanso para los arrieros, camino a Calama, y para peregrinos, camino a Ayquina. Antiguamente, durante la conquista española, pareciera ser que Río Grande sirvió como refugio para los lugareños que no querían cambiar las tradiciones.

TAMBO

Hay varios argumentos que nos señalan la funcionalidad de Río Grande como "tambo". Algunas características del pueblo así lo sugieren: su ubicación, sus características arquitectónicas y sus tradiciones.

Según Cieza de León (1553) los incas construyeron un tambo cada cuatro leguas. Hasta el momento, conocemos dos tambos incas en la provincia El Loa: uno de ellos es San Pedro de Atacama y el otro en Cerro Verde, cuatro kilómetros al norte de Caspana. Si vamos a pie desde Cerro Verde a San Pedro de Atacama, un paradero obligado es Río Grande. Así la conexión entre los dos grandes centros arqueológicos de la zona, Turi y San Pedro de Atacama, hacen de Río Grande el punto de reunión. A la entrada de este pueblo hay unos cerros llamados "Altos del Inca", y por el mismo camino, hay una serie de petroglifos (Le Paige, 1977: 110 y Iensen, 1977: 22). Un análisis conceptual de estos petroglifos nos indica que tienen varias edades y la última fase se refiere al período inca (Serracino, Mss.). Esta evidencia indicaría



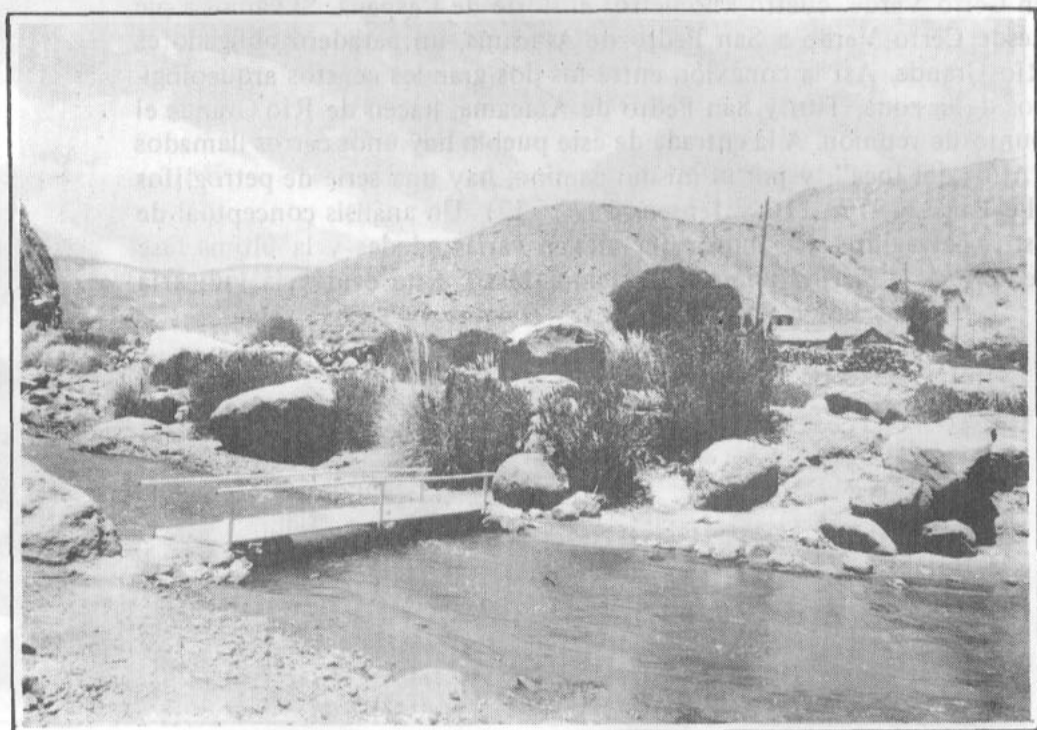
que Río Grande está en la ruta de comunicación entre los dos centros antes mencionados.

Río Grande dista de Caspana, 25 kilómetros en línea directa; de San Pedro de Atacama, 21 kilómetros y de Chiu Chiu, 55 kilómetros. La costumbre inca y pre-inca, nos da una probabilidad segura de construcción de una casa cada 17 kilómetros (Hemming, 1970: 101). Esta cifra es muy baja dentro del desierto de Atacama y en referencia a la distancia entre los restos arqueológicos conocidos hasta hoy día.

La funcionalidad del "tambo", según Cieza de León (1553), fue mantener lugares de alojamiento y bodegas bien provistas con alimentos. Sus recintos tenían formas rectangulares. En general, los tambos también tenían recintos sagrados y el único ejemplo que tenemos hasta hoy día, en forma casi intacta, esta en Cerro Verde (Serracino, Mss.). Otros tambos, en las alturas de los cerros, tenían exclusivamente templos incas (Le Paige 1977: 36).

Río Grande como tambo, bajo la concepción de "dar alojamiento", juega un papel importante en el desarrollo de las culturas de la provincia de El Loa. Por lo tanto la vida del pueblo de Río Grande está concentrada en este ámbito. En este sentido, y dentro de la clasificación de la ubicación de asentamientos humanos, Río Grande constituye un nodo (Hagget, Clift, Frey, 1977). En la actualidad la funcionalidad de Río Grande se perdió con el desarrollo del nuevo camino hacia San Pedro de Atacama. Su función como tambo, es válida sólo para la gente que se traslada a pie. Su nueva funcionalidad, como centro religioso-festivo-recreativo, representa un tambo con características similares a los cerros santuarios de altura, en el sentido inca de aquellos tambos.

En los siguientes párrafos describiremos cómo es Santiago de Río Grande y cómo toda su estructura arquitectónica cumple con la funcionalidad de tambo.



DESCRIPCION DEL PUEBLO (1)

7

La ubicación de Río Grande representa el punto umbilical de la provincia, en cuanto a distancia desde un lugar a otro.

Cuatro sectores importantes se destacan en el lugar: El Sector de la "quebrada abajo"; sector Peñaliri; sector San Juan y el "centro" que es el pueblo propiamente tal (aquí sólo tres familias tienen su residencia). Estos sectores distan, desde el centro, unos 7 kilómetros.

Cada sector tiene sus características propias. El sector "quebrada abajo" tiene casas diseminadas a lo largo de la quebrada; casas y campos de cultivo. Acá se siembra betarraga, ajos, cebollas, lechugas, maíz, trigo, papas, zanahorias, alfalfa y habas. Algunos tienen vacas y hay un promedio de 15 ovejas por familia. Más arriba, hacia el sureste, en Agua Buena, hay dos pastores con rebaños sobre 100 cabezas, entre llamas, ovejas y cabras. El punto de reunión de la gente es el "centro"; allí se juntan una vez al mes, para llevar las verduras al mercado de Calama. Dos familias que viven permanentemente en el pueblo son las encargadas de efectuar el traslado y lo hacen en forma alternada en todo el año. El viaje hacia el pueblo se hace a pie y la carga en burros o caballos.

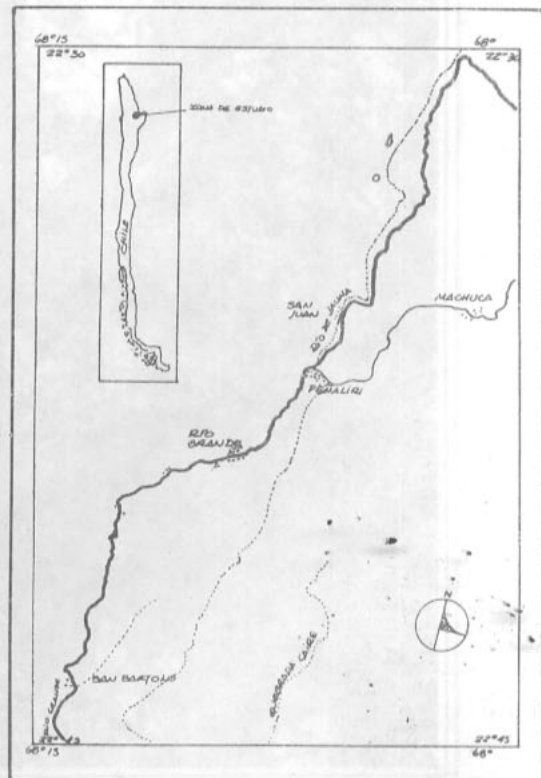
Siete kilómetros al norte se encuentra Peñaliri. Allí hay trece familias más o menos. Básicamente estos habitantes son pastores con residencia permanente en la vega, donde también siembran algunos cultivos. Acá se practica, en algunos días, la trashumancia, especialmente cuando el rebaño está impregnado. En general la mayor parte del año los rebaños quedan en la vega y sólo salen de allí cuando llega la lluvia. Este grupo de Río Grande forma otras relaciones de parentesco. Mientras la gente de "quebrada abajo" forman parte, más bien, con San Pedro de Atacama como su cabecera, la gente de Peñaliri y San Juan se asocian y casan con gente de Caspana. Inclusive, cuando hacen su mercado, vienen a vender queso, truchas y carne a Caspana, mientras que la gente de "quebrada abajo" venden sus productos en San Pedro de Atacama.

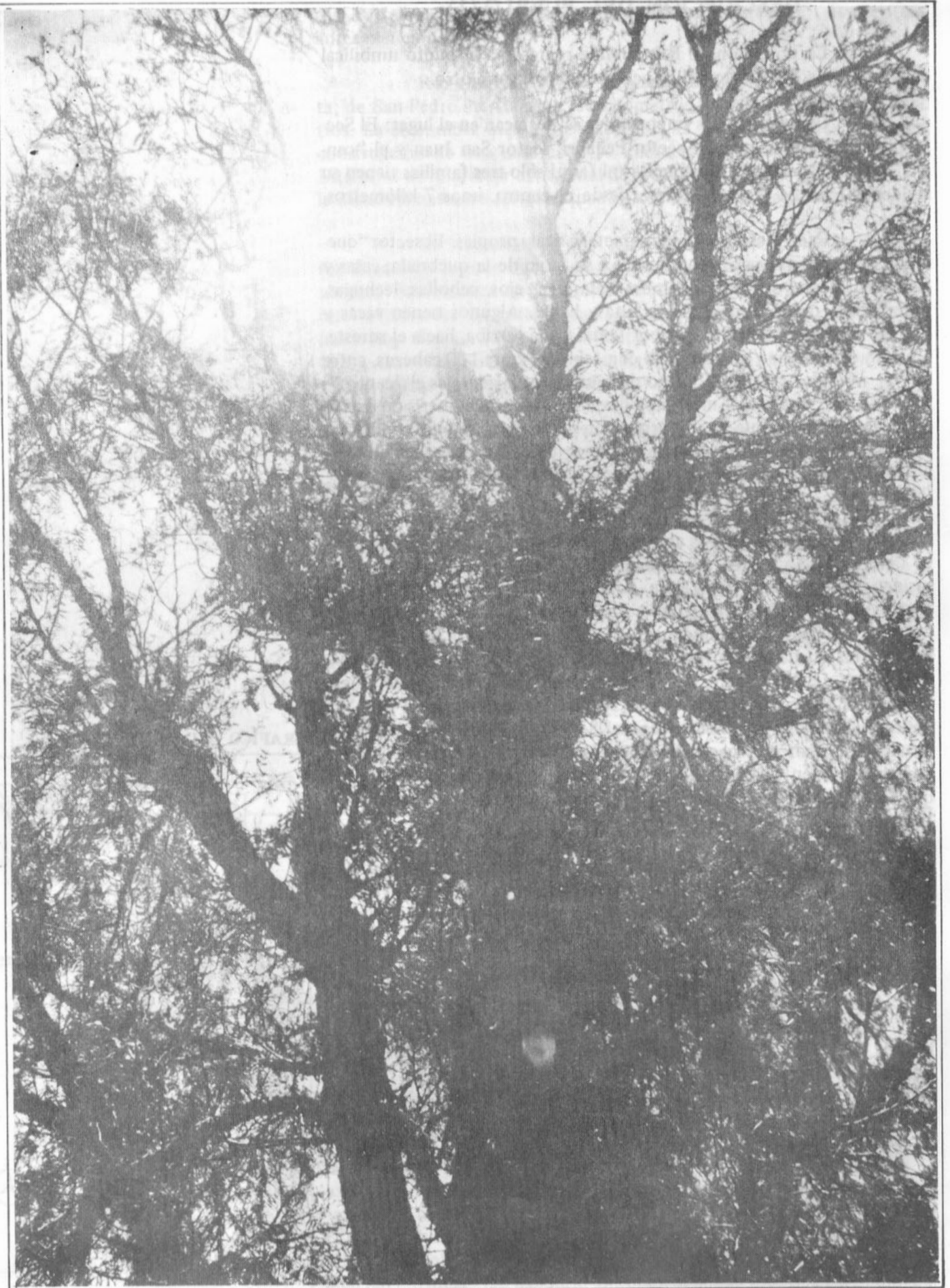
San Juan queda a unos cuatro kilómetros más al norte de Peñaliri y hay sólo cuatro familias que se relacionan con la gente de Machuca. A esta altura no hay cultivos y viven solamente del pastoreo (3.710 mts. sobre el nivel del mar).

En este artículo describiremos el "centro" del pueblo, una casa típica (del "centro") y otro conjunto de piezas que forman una familia extendida en Peñaliri. Para comprender la funcionalidad extraordinaria de este "centro" del pueblo de Río Grande, se necesita un contraste con los demás pueblos. Aun conociendo esta falla, creemos que es útil comenzar la descripción de un pueblo y, paralelamente, seguir avanzando el estudio de los demás pueblos.

El "centro" del pueblo consiste en la iglesia con su plaza, con un campanario de dos campanas. Al lado izquierdo está la pieza donde se aloja el sacerdote, y a la derecha una serie de piezas donde alojan los bailes religiosos durante la fiesta principal: San Santiago, el 25 de julio. Más adelante describiremos las fiestas que se celebran en este pueblo (2). Todo esto ocupa la manzana principal del "centro", del cual

GRAFICO "A"

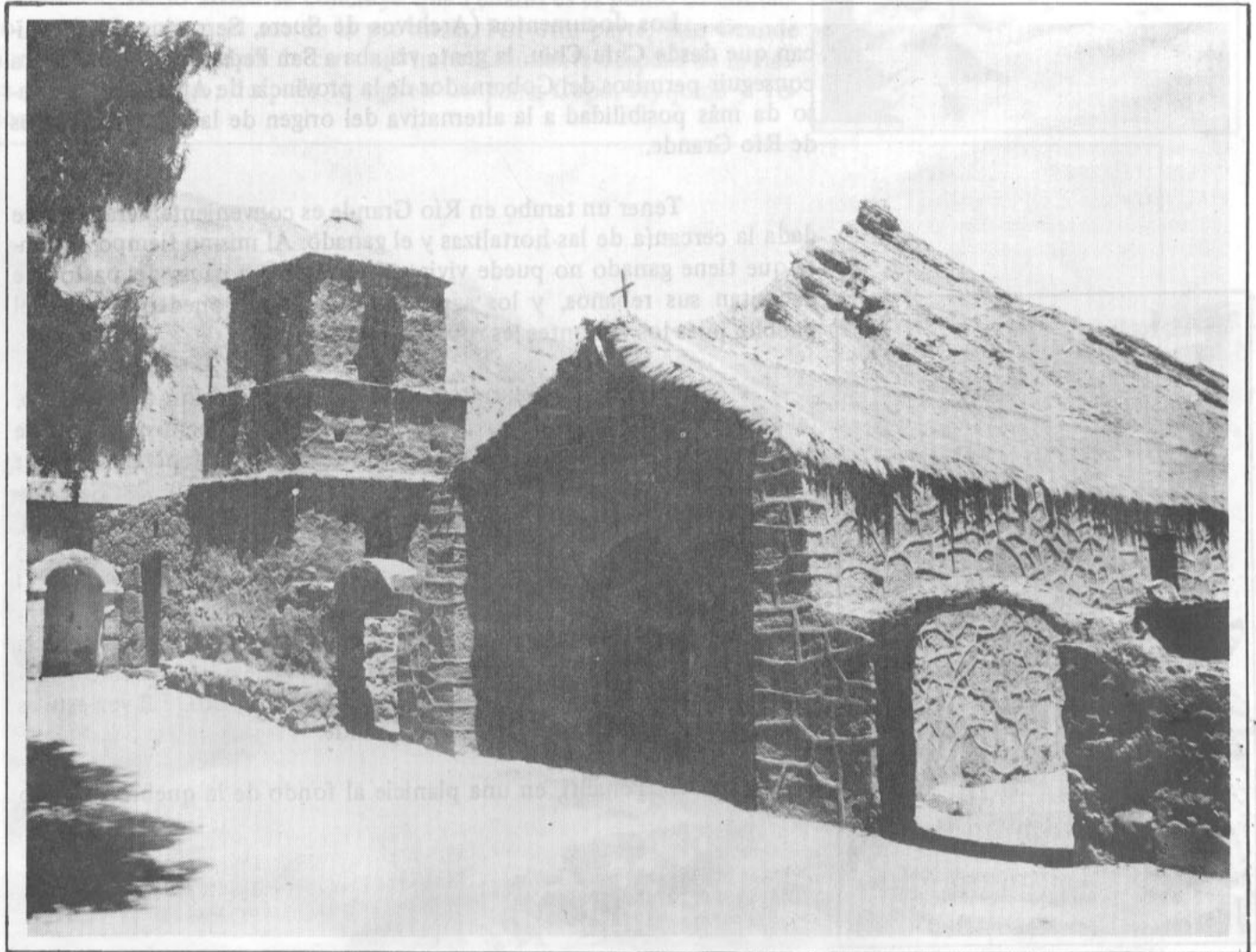




salen las cuatro calles abarcando los dos tercios del pueblo. En la izquierda la calle tiene una casa, después viene el río. En la calle de la derecha se ubica el Club Estrella, básicamente deportivo, aun cuando funciona ocasionalmente y, en general, con gente de Río Grande que he emigrado a Calama, y vuelven al pueblo para las fiestas y el descanso. Junto al club comienza la casa comunal, que consiste en una entrada al patio que está rodeado de siete piezas: la primera es la oficina de la comunidad, en la cual hay un teléfono; una pieza con camas para alojados, una pieza al lado, que antes servía también para alojados y ahora sirve de almacén cooperativa del pueblo; una cocina y al otro lado, un salón de reuniones (para mejor comprensión de la descripción del "centro". Ver el gráfico "B"). El resto de las manzanas son casas con igual modelo que la que vamos a describir.

Una entrada a un patio, generalmente con poyos a sus alrededores (3); dentro, un complejo de piezas con sus puertas hacia el patio. No tienen comunicación entre sí (ver gráfico "C"). Tras de la casa, muchas veces pavimentado con piedras, hay otro patio, con corrales y un horno grande. Muchas casas tienen puertas en las esquinas (típica tradición española).

La construcción de las casas está hecha a base de piedras canteadas con hiladas de barro. El techo es de dos aguas, con vigas de cactus, cielo de cortadera y paja brava con barro.



Los documentos (Archivos de Sucre, Serracino, Mss) indican que desde Chiu Chiu, la gente viajaba a San Pedro de Atacama para conseguir permisos del Gobernador de la provincia de Atacama. Este caso da más posibilidad a la alternativa del origen de las casas españolas de Río Grande.

Arriba del cerro se ubica el cementerio moderno cuyos entierros comienzan a efectuarse sólo a partir del año 1905. La gente menciona otros entierros que se hacían en partes de la quebrada sin ninguna ubicación especial.

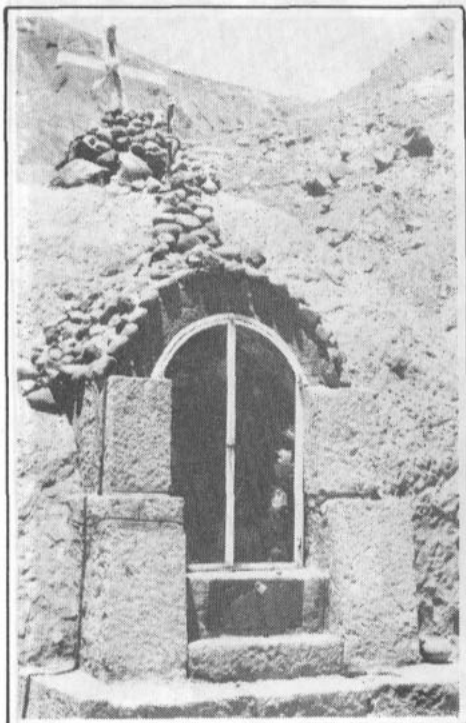
La estructura arriba descrita no es la típica casa de los demás pueblos. Hay gran semejanza con las casas del centro de San Pedro de Atacama y Chiu Chiu, dos sedes coloniales. La idea de un patio interno con las piezas a sus alrededores es española. Sin embargo, Río Grande no tenía españoles viviendo en el pueblo. Por lo tanto tenemos dos alternativas para explicar este hecho:

1.- Los españoles de San Pedro de Atacama y Chiu Chiu han construido estas casas para servir como "tambos" en su paso de un lugar a otro.

2.- Los pobladores adoptaron el sistema de casa española en tiempos muy recientes para alojar a los invitados de las fiestas.

Tener un tambo en Río Grande es conveniente para la gente dada la cercanía de las hortalizas y el ganado. Al mismo tiempo, la gente que tiene ganado no puede vivir en un pueblo a causa del pasto que necesitan sus rebaños, y los agricultores tampoco pueden vivir en el pueblo, pues los visitantes les roban sus cultivos.

Es normal que un tambo no tenga jurisdicción, y es por eso, tal vez, que no aparece en los libros parroquiales. El centro minero de San Bartolo, a 9 kilómetros al sur de Río Grande, debió ocupar el lugar de Río Grande como tambo. Los viajeros (Philippi 1860: 78; San Román 1884) mencionan a San Bartolo e inclusive Machuca y Peñaliri, pero no mencionan a Santiago de Río Grande. ¿Es posible que Río Grande surgiera después del abandono de la mina de San Bartolo, al comienzo de este siglo?. Es curioso que Philippi no mencione claramente su viaje desde Calama a San Pedro de Atacama y tome otra ruta hacia el sur, vía Toconao, Tilomonte, Chacance. Su viaje a San Bartolo y Machuca lo considera como una excursión desde San Pedro. Tal vez este es el motivo por lo cual no aparece Río Grande.



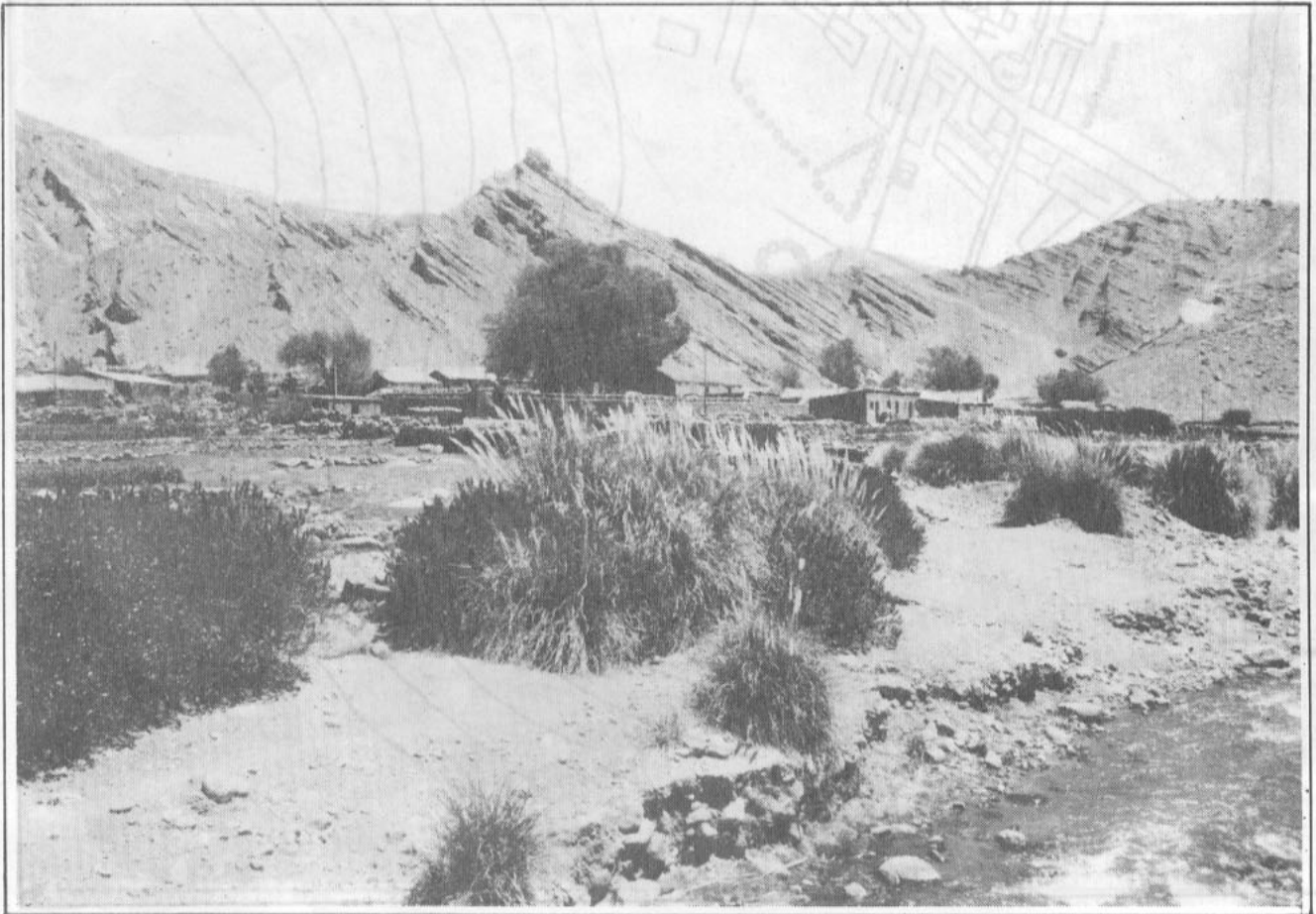
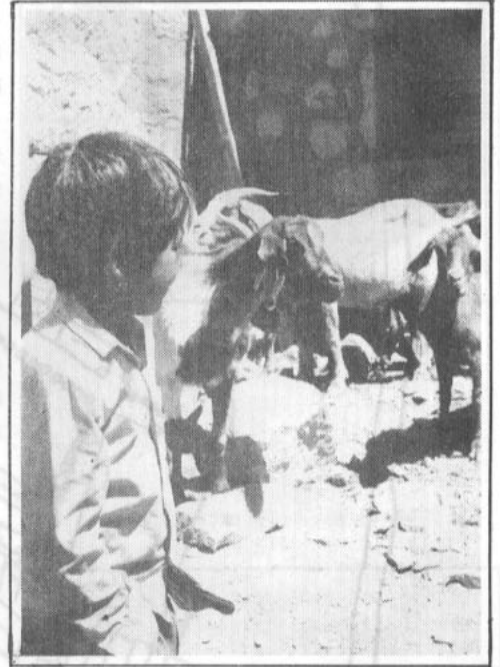
En Peñaliri, en una planicie al fondo de la quebrada, viven

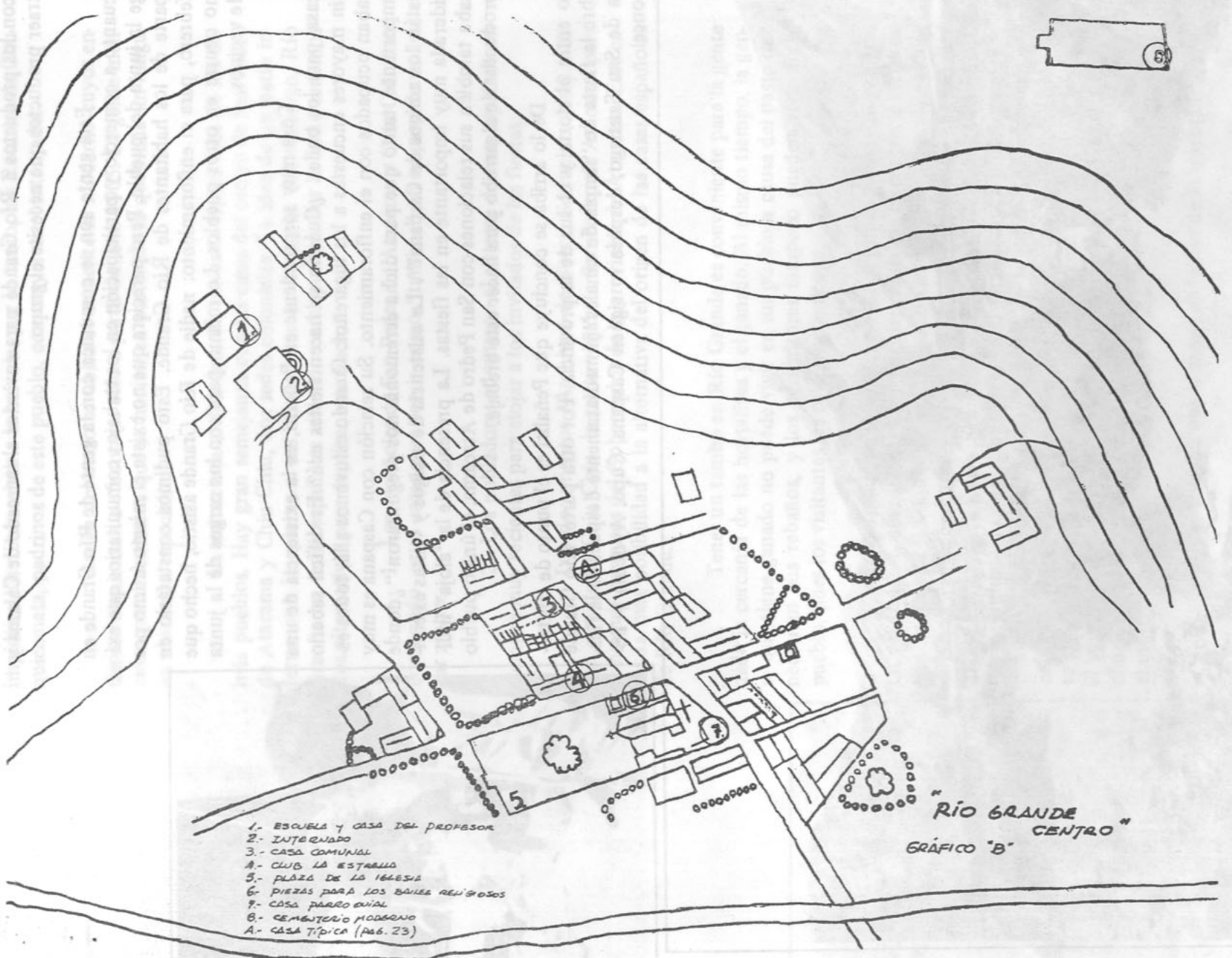
cuatro familias. Allí se forma una pequeña vega de un kilómetro de largo por unos cien metros de ancho. Otro kilómetro es dedicado al cultivo de cebollas, papas, oca, maíz y habas. Cada mes, uno de ellos baja con los productos a Río Grande para enviarlos al mercado de Calama y traer productos que necesite el grupo.

Esta gente aún se comunica con la gente de Río Grande en cuanto a comercio y participación en los trabajos comunitarios que exige la junta del pueblo. Pero pareciera que no existe el mismo ánimo por parte de los habitantes de Río Grande. Esto pudimos constatarlo en febrero, para el enfloramiento: nadie de Río Grande asistió, hecho que no ocurre en otros pueblos. Lo mismo pasa con los cargos de la junta de vecinos.

Cosa muy sorprendente en Peñaliri, es la existencia de una casa para los bailes. ¿Cuándo se hacen fiestas acá? Es difícil saberlo sin mayores encuestas a los lugareños. Cuando estuvimos allá, todos estaban ocupados con el enfloramiento. Su relación con Caspana es muy importante, tanto que para dicha ceremonia nos preguntaron "¿dónde están los amigos de Caspana?". La asistencia de amigos y visitas es considerada muy importante en las fiestas. La presencia de la "aloja" indicaba también sus relaciones con San Pedro de Atacama, el único pueblo productor de algarrobo para hacer este brebaje.

De lo arriba se concluye que Peñaliri es el punto de contacto entre el norte y el sur de la provincia. Por otra parte, Río Grande abre la fiesta de "limpia de canales" inmediatamente después de la fiesta de San Santiago; después lo siguen Caspana, Cupo, Ayquina y Tonce.





- 1.- ESCUELA Y CASA DEL PROFESOR
- 2.- INTERNADO
- 3.- CASA COMUNAL
- 4.- CLUB LA ESTRELLA
- 5.- PLAZA DE LA IGLESIA
- 6.- PIEZAS PARA LOS BAÑES RELIGIOSOS
- 7.- CASA PARRO QUIAL
- 8.- CEMENTERIO MODERNO
- A.- CASA TÍPICA (PAG. 23)

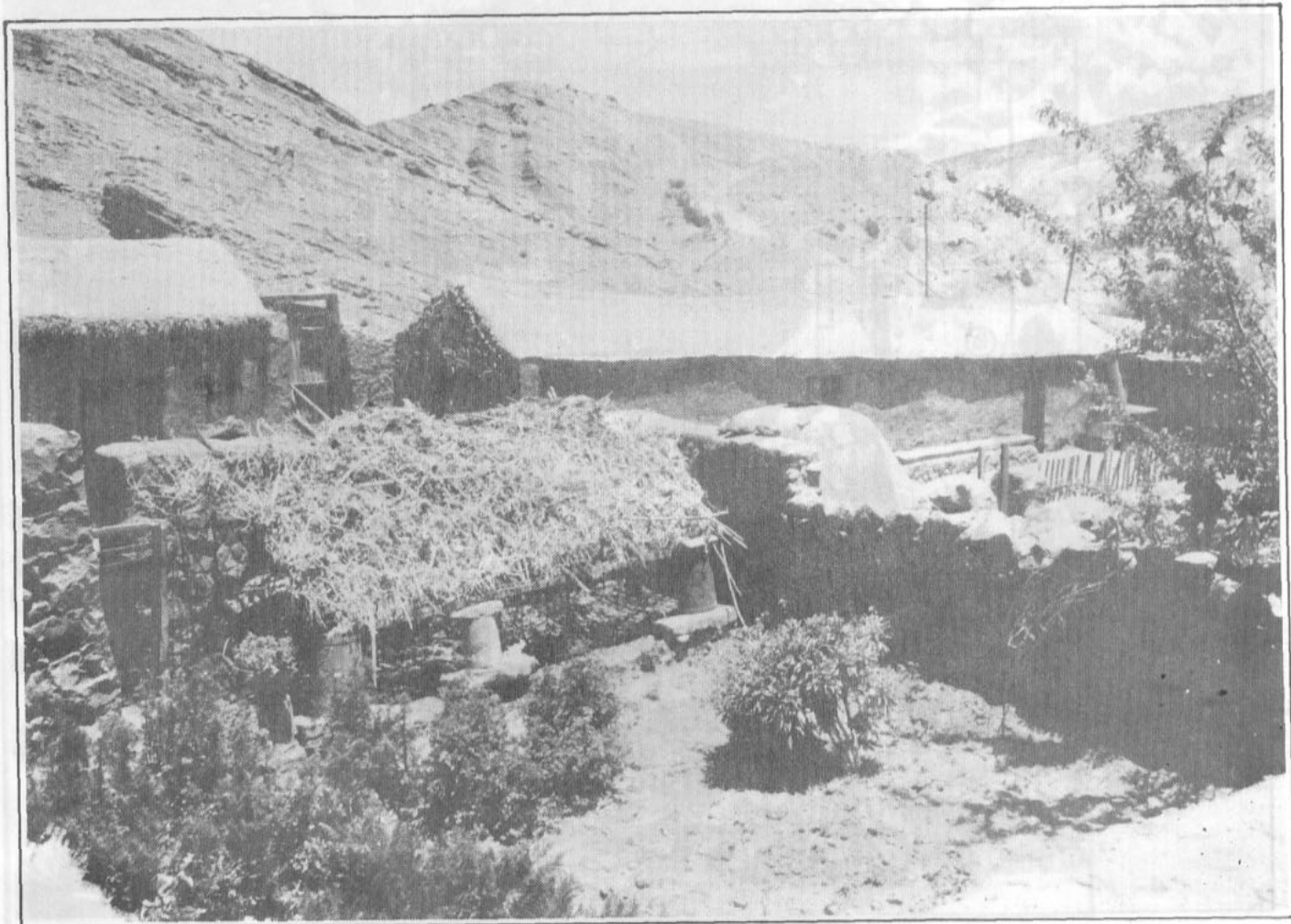
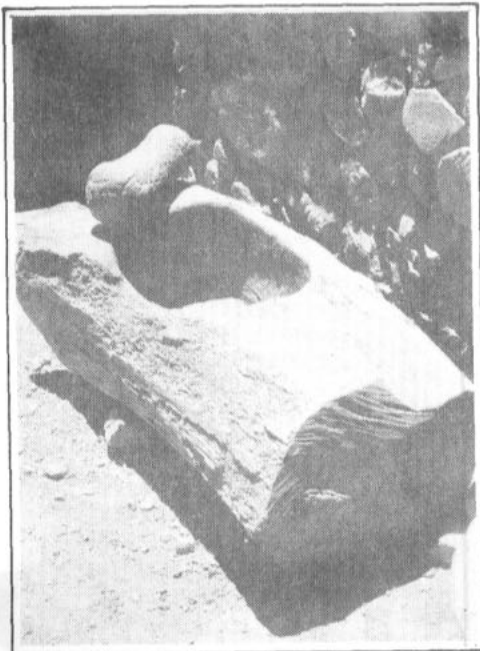
"RIO GRANDE
CENTRO"
GRÁFICO "B"

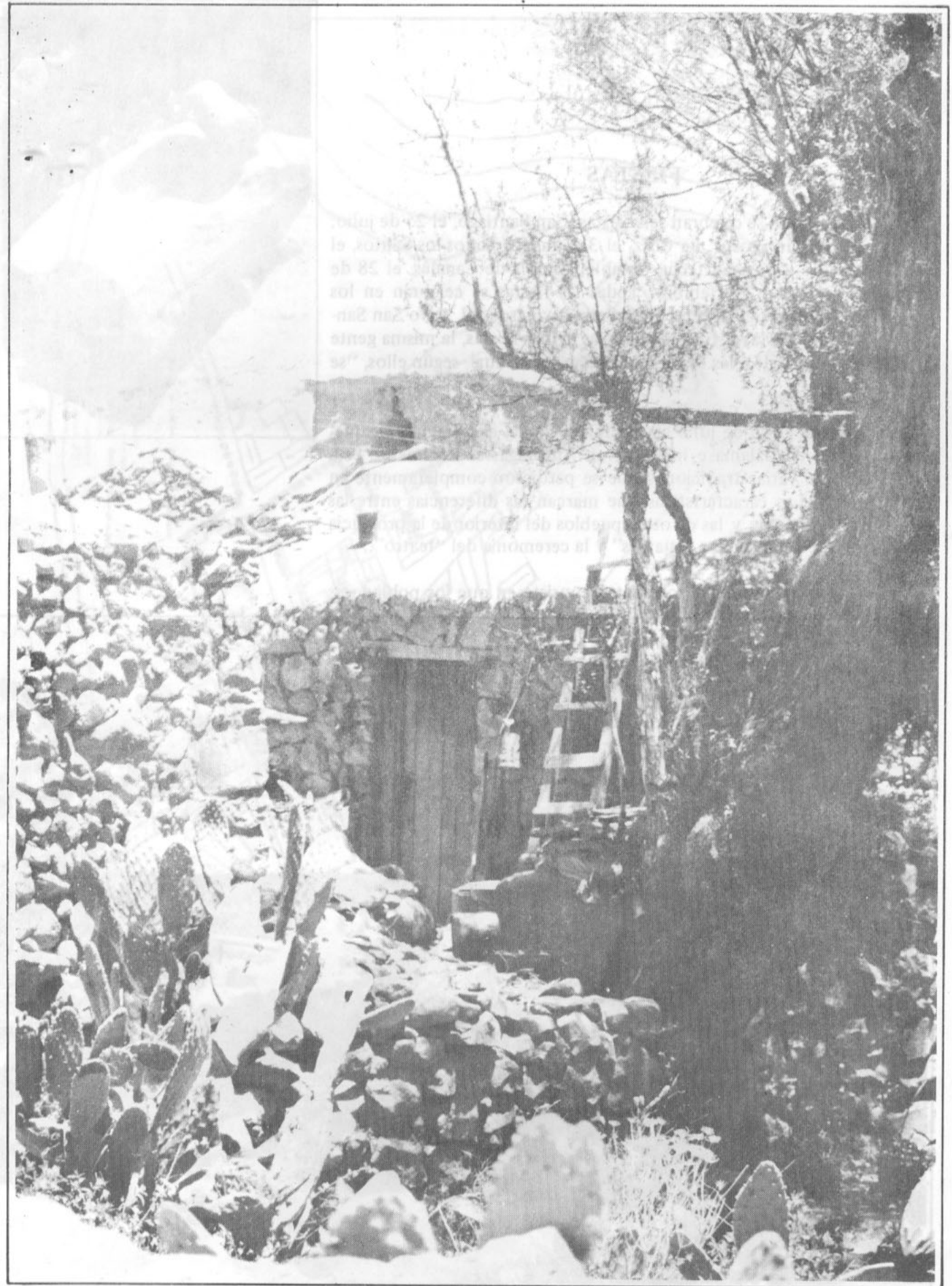
FIESTAS

En total se celebran seis fiestas: San Santiago, el 25 de julio; Asunción, el 15 de agosto; La Cruz, el 3 de mayo; Todos los Santos, el 2 de noviembre; Carnaval, fecha variable; Limpia de Canales, el 28 de julio; Enfloramiento, en febrero. Todas las fiestas se celebran en los pueblos vecinos y ninguna presenta un atractivo especial, salvo San Santiago y la Cruz de Mayo. Incluso, para las demás fiestas, la misma gente de Río Grande acude a las fiestas de Caspana en la cual, según ellos, "se celebra mejor".

Para el 25 de julio acude mucha gente, especialmente aquellos que viven en Calama e inclusive en Antofagasta. Realmente esta fiesta mantiene varias tradiciones que se perdieron completamente en otros pueblos. Las características que marcan las diferencias entre las fiestas de Río Grande y las de otros pueblos del interior de la provincia son dos: la ceremonia de los "cuatros" y la ceremonia del "teatro".

La ceremonia de los cuatro consiste en que los pobladores



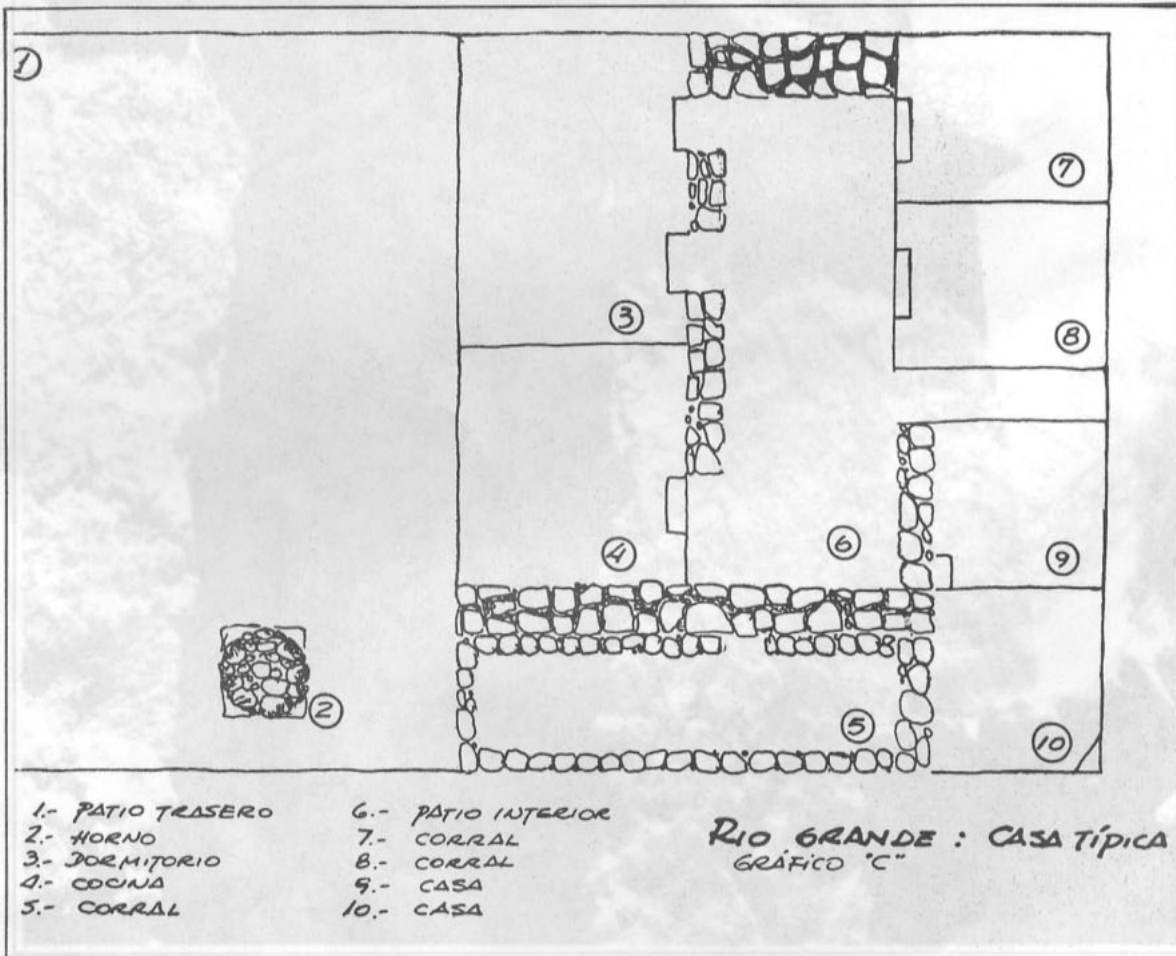


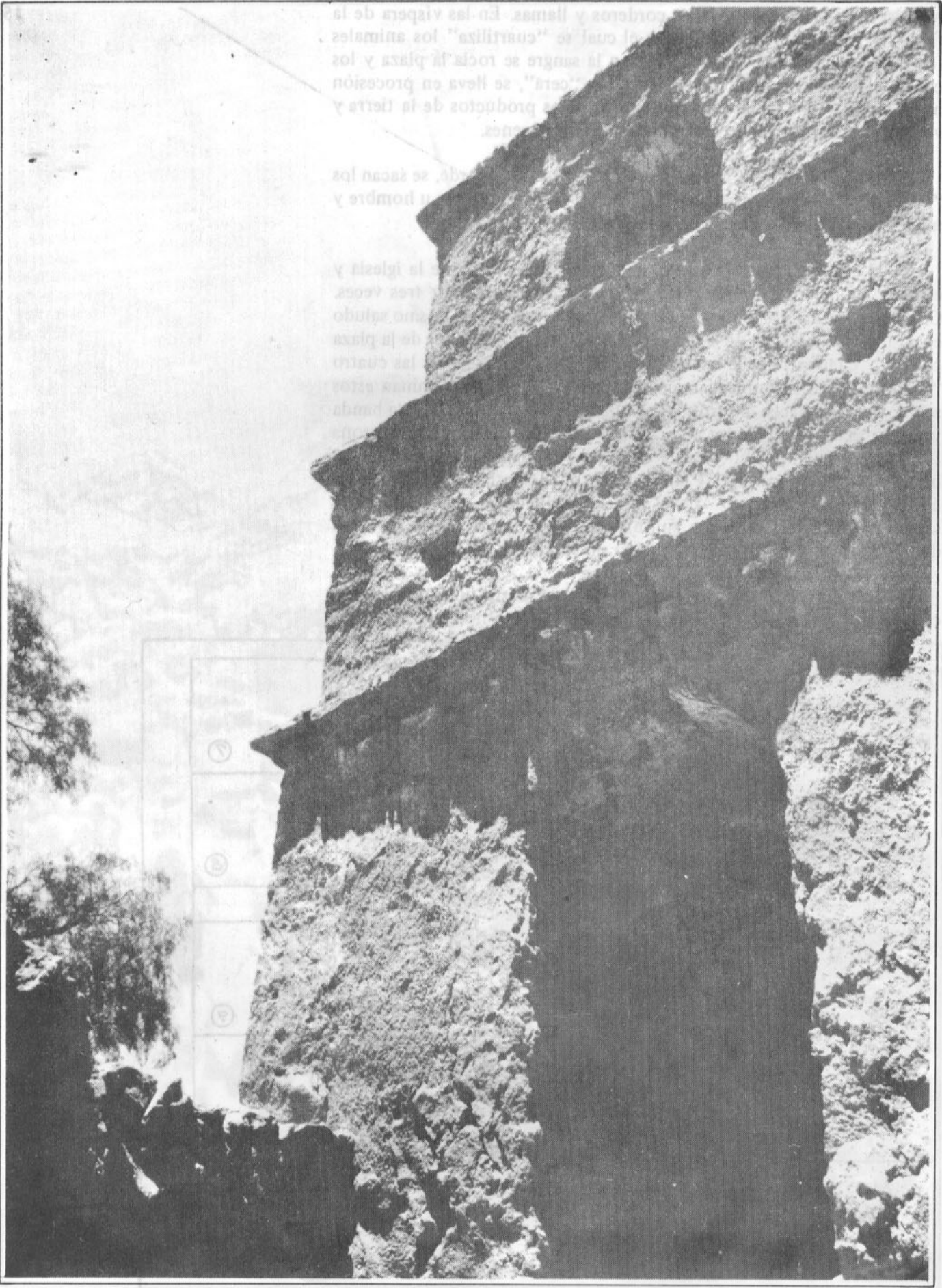
regalen al Santo Patrón, ovejas, corderos y llamas. En las víspera de la fiesta se realiza un baile durante el cual se "cuartiliza" los animales (de allí el nombre de "cuartos"). Con la sangre se rocía la plaza y los cuatro puntos del pueblo. Después, en la "cera", se lleva en procesión hacia la iglesia los "cuartos", junto con otros productos de la tierra y velas y los dejan colgando en las andas de las imágenes.

El día de la fiesta, cerca de las tres de la tarde, se sacan los "cuartos" y se forman parejas: dos hombres o dos mujeres; u hombre y mujer. Son seleccionados de las visitas.

Las parejas en línea, se acercan a la puerta de la iglesia y entran. Se inclinan frente al santo y salen a la plaza por tres veces. Cada persona mantiene su "cuarto". Se repite, una vez, el mismo saludo en la plaza a la puerta de la iglesia. Después se gira alrededor de la plaza con los "cuartos" arriba en las manos. Se detienen frente a las cuatro "mesas de piedras" ubicadas en la plaza. Una vez que terminan estos saludos, que se hacen al "trote" acompañados por la música de la banda y de los sicus, se comienza a correr alrededor de la plaza; cada persona trata de partir en dos el "cuarto" que tiene en sus manos. Cuando cambia el ritmo de la música, se gira y se corre en sentido opuesto. Quien corta primero el "cuarto" tiene derecho a quedarse con él. Si se les cae, el "encargado" los azota con un pedazo de cuero. De vez en cuando se detienen y las señoras del pueblo sirven chicha, aloja y vino.

La corrida de los "cuartos" dura hasta que todos hayan cortado su pedazo. A los últimos, y después de dos horas de correr, se





cordones y lamas. En las vapores de la
el cual se "cuntiliza" los animales
la sangre se focha la piza y los
"costa", se lleva en procecion
productos de la tierra y

se sacan los
hombre y

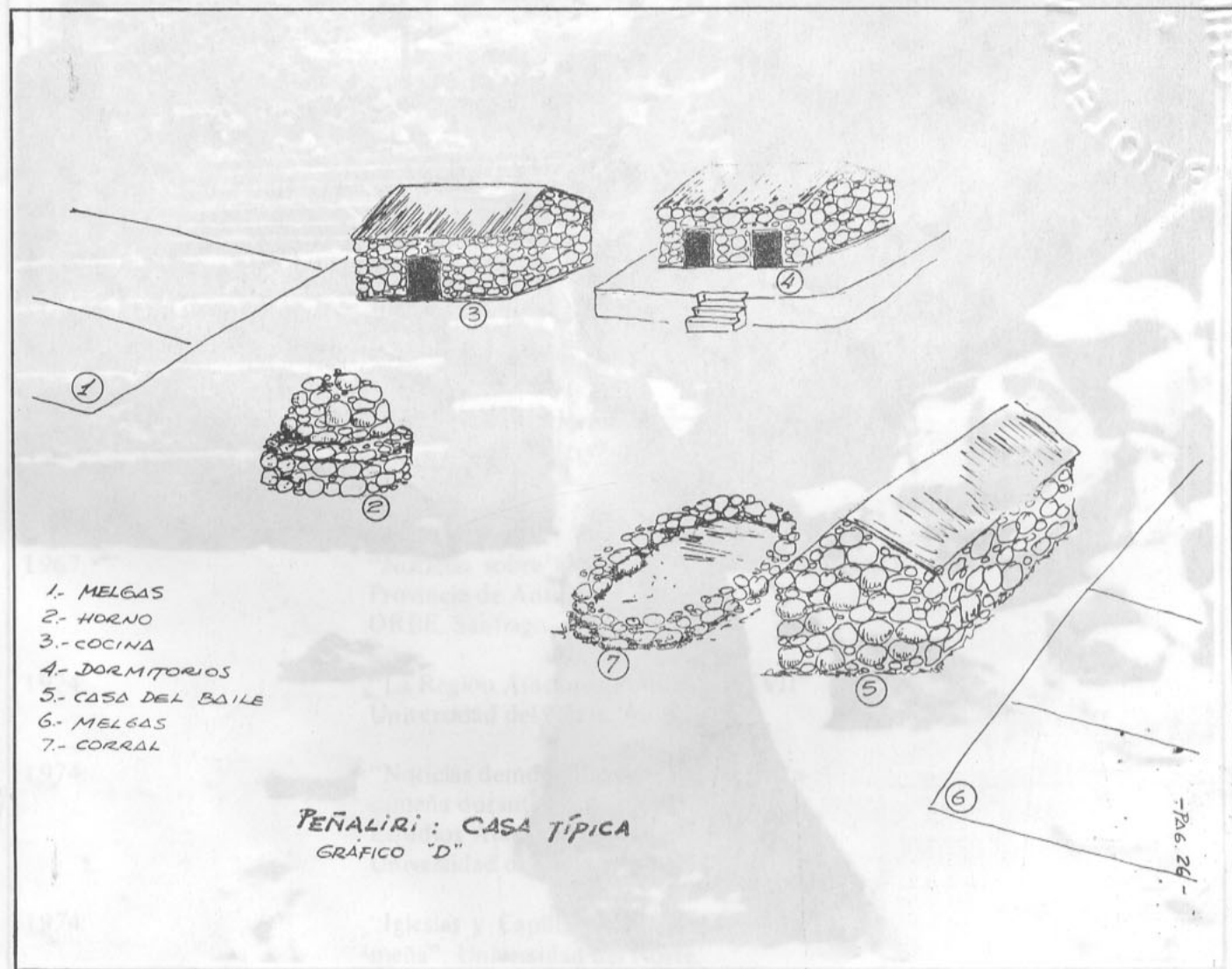
la iglesia y
tres veces
santo estado
de la piza
las cuatro
mas estos
fomaba



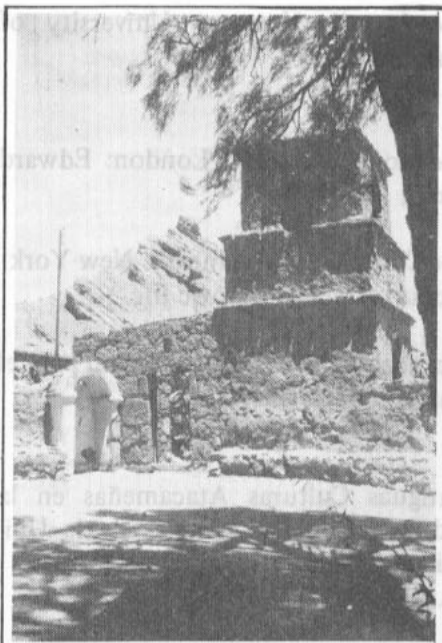
Más tarde, en el día del Patrón, alrededor de las ocho de la noche, en la plaza, se hace el "teatro". En seis ángulos de la plaza se colocan señoras con sus ollas llenas de comida, té y vino caliente. También se hacen dos fogatas. Los hombres abren oficinas: un banco, un registro civil y una parroquia. Otros se disfrazan de carabineros, otros de cura. Un carabinero distribuye papeles de diario a los presentes que a su vez van al banco para cambiar estos bonos en dinero. El dinero está representado por fragmentos de cerámica. Con estos fragmentos se va donde las mujeres con comida y se compra lo que tienen. A su vez la oficina civil y parroquial otorga papeles de matrimonio para que puedan bailar en la plaza del pueblo. Este juego dura hasta la amanecida del día siguiente.

Las otras fiestas no las describiremos por ser iguales que en otros pueblos.

El tema tratado justifica, en gran parte, denominar el fenómeno del pueblo de Río Grande con el nombre de "tambo del siglo XX" del departamento El Loa, en el sentido que provee alojamiento al viajero, desde el norte al sur de la provincia, y lugar de fiestas en su completo sentido andino, en la cual se reza a los santos, se reúne la gente y se divierten.







BIBLIOGRAFIA

CASASSAS, J. M.

- 1967: "Noticias sobre la Iglesia Católica en la Provincia de Antofagasta"
ORBE, Santiago
- 1974: "La Región Atacameña en el Siglo XVII"
Universidad del Norte. Antofagasta.
- 1974: "Noticias demográficas de la Región Atacameña durante el siglo XVIII"
Estudios Atacameños Nro. 2, pp. 75-94.
Universidad del Norte.
- 1974: "Iglesias y Capillas en la Región Atacameña". Universidad del Norte.

CIEZA DE LEON, Pedro: "The Incas". Norman: University of Oklahoma Press. 1959 (1553)

HAGGETT, Peter; Andrew D. Cliff and Allan Frey: "Locational Models". London: Edward Arnold. 1977

HEMMING, John: "The Conquest of the Incas". New York: Harcourt Brace Jovanovic Inc. 1970

IENSEN FRANKE, Eduardo: "Licancabur 1977". Corporación para el desarrollo de la Ciencia. 1979

LE PAIGE, Gustavo: 1957/58: "Antiguas Culturas Atacameñas en la Cordillera Chilena". Anales de la Universidad Católica de Valparaíso. Nro. 4-5: pp. 15-144.

1977: "Recientes descubrimientos arqueológicos en la zona de San Pedro de Atacama". Estudios Atacameños Nro. 5. pp. 50-63. Universidad del Norte.

1978: "Vestigios arqueológicos en las cumbres de la zona atacameña". Estudios Atacameños Nro. 6 pp. 36-52.

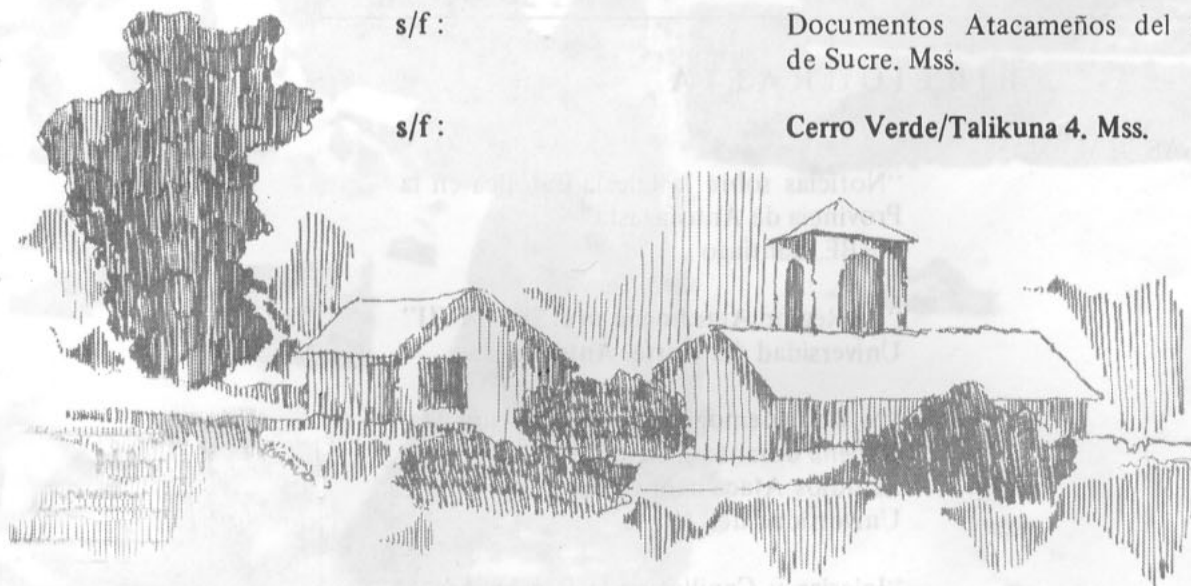
PHILIPPI, Rudolph Amandus: Reise durch die Wüste Atacama. Halle: Eduard Anton. 1860

SAN ROMAN, Francisco: Desierto y Cordillera de Atacama. Santiago. 1884

SERRACINO, George. s/f: Pictoglifos de Río Grande, Mss.

s/f: Documentos Atacameños del Archivo de Sucre. Mss.

s/f: Cerro Verde/Talikuna 4. Mss.



El Comité de Extensión Cultural de Chuquicamata que preside la señora Mirna Rojas de Porcile, ha logrado realizar una serie de actividades, todas ellas tendientes a lograr despertar interés por los valores culturales de la provincia El Loa.

El autor de esta recopilación de estudios e investigaciones sobre historia de los pueblos del interior de la provincia es George Serracino Calamatta, un investigador incansable de todo lo arqueológico y antropológico de El Loa.

Se requería de recursos para poder permitir que este trabajo no se perdiera y que muchos turistas y estudiantes, pudiesen llevarse consigo esta pequeña obra que nos relata en forma amena e interesante una historia de un poblado de nuestra Provincia.

Lo que se obtenga de su venta, ha sido donado por el autor y el Comité de Extensión Cultural a beneficio de "Chuqui Ayuda a la Infancia Desvalida" una institución que desde hace medio siglo, —formada por abnegadas mujeres del mineral—, se dan la tarea de dibujar una sonrisa en el rostro de un niño enfermo.

