

1

12.i (275-C1)

12.i (275-C1)

845 3125
Ministerio de Educación Pública
DIRECCION DE BIBLIOTECAS
ARCHIVOS Y MUSEOS

BIBLIOTECA

REVISTA DE LA
BIBLIOTECA NACIONAL



Santiago de Chile, Septiembre 1984



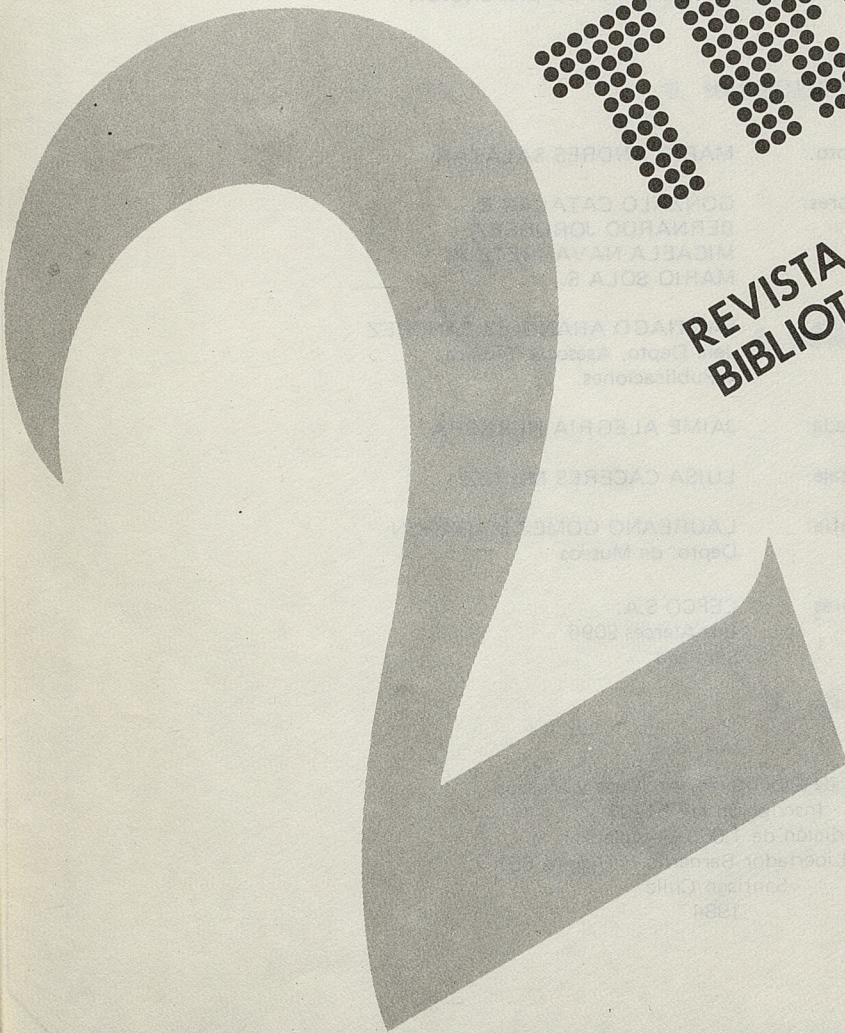
Ministerio de Educación Pública
DIRECCION DE BIBLIOTECAS,
ARCHIVOS Y MUSEOS

REVISTA

REVISTA DE LA
BIBLIOTECA NACIONAL



Santiago de Chile, Septiembre 1984



MINISTERIO DE EDUCACION PUBLICA/CHILE
DIRECCION DE BIBLIOTECAS, ARCHIVOS Y MUSEOS

DIRECTOR: ENRIQUE CAMPOS MENENDEZ



REVISTA DE LA BIBLIOTECA NACIONAL
PUBLICACION A CARGO DEL DEPTO. DE EXTENSION

Jefe del Depto.: MARIO ANDRES SALAZAR

Investigadores: GONZALO CATALAN B.
BERNARDO JORQUERA
MICAELA NAVARRETE A.
MARIO SOLA S.

Supervisión Técnica: SANTIAGO ARANGUIZ SANCHEZ
Jefe Depto. Asesoría Técnica
y Publicaciones.

Diseño Portada: JAIME ALEGRIA HERRERA

Diagramación y Montaje: LUISA CACERES MUÑOZ

Fotografía: LAUREANO GOMEZ MARAÑON
Depto. de Museos

Impresores: CEPCO S.A.
Los Alerces 2096
Santiago

© Dirección de Bibliotecas, Archivos y Museos
Inscripción N° 51202
Edición de 1.000 ejemplares
Avenida Libertador Bernardo O'Higgins 651
Santiago Chile
1984

SUMARIO

1. CHILE EN THE ILLUSTRATED LONDON NEWS
Departamento de Extensión 6

The illustrated London News
Micaela Navarrete 6

Crónicas sobre Chile en The Illustrated
London News 10
2. GABRIELA, MAESTRA Y MUJER
Mario Andrés Salazar 29
3. GRABADOS DE VALCAMONICA: HACIA LAS
RAICES DEL HOMBRE EUROPEO
Lucio Godi 36
4. LIBROS CHILENOS MAS REPRESENTATIVOS DE
TODOS LOS TIEMPOS
Justo Alarcón 40
5. HERBOLARIA: BOTIQUIN INAGOTABLE DE LA
NATURALEZA
Departamento de Extensión 47

¿Una agüita?
Mario Sola 48

Textos y crónicas sobre herbolaria 50
6. HOMENAJE A GUILLERMO FELIU CRUZ
Departamento de Extensión 56

La obra de Guillermo Feliú Cruz
Rolando Mellafe 57

Testimonios y documentos
sobre Feliú Cruz 63

Cronología de la vida de
Guillermo Feliú Cruz
Bernardo Jorquera 68
7. LA FAZ OLVIDADA DE LOS ARCHIVOS
Javier González Echenique 75
8. BALMACEDA EN LA POESIA POPULAR:
Comentario a la tesis de grado
de Micaela Navarrete
Gonzalo Catalán 78

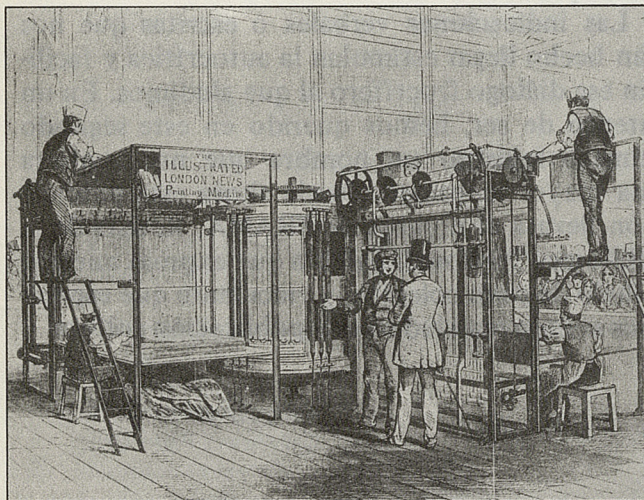
PRESENTACION

Toda publicación tiene su razón de ser en un imperativo de comunicación. La idea se afianza cuando su destinatario, movido a la reflexión por el mensaje que se le ha entregado, se siente impulsado, de una u otra forma, a participar activamente en este diálogo que permite un conocimiento más acabado entre los agentes que participan.

Las indicaciones verbales o escritas que nos han hecho llegar estimulan la autocrítica y facilitan ese diálogo fructífero al que aludimos. En un intento de ser, hemos querido en este segundo número registrar un nombre que nos confiera una mayor identidad. Desde ahora esta publicación llevará el nombre de **TRAMA, Revista de la Biblioteca Nacional**, palabra que expresa nuestro anhelo de obra colectiva y vinculante que esperamos se haga realidad en esta publicación cultural.

1 CHILE EN THE ILLUSTRATED LONDON NEWS

Micaela Navarrete Araya
Departamento de Extensión
Biblioteca Nacional



La imprenta vertical de Applegarth usada para producir **THE ILLUSTRATED LONDON NEWS** exhibida en la gran exposición de 1851. Esta máquina tenía capacidad para imprimir 10.000 páginas por hora.
(Christopher Hibbert, *The Illustrated London News, Social History of Victorian Britain*, London, 1975).

Durante los tres primeros meses de 1983 presentamos en la Galería Azul de la Biblioteca Nacional una exposición sobre el primer semanario ilustrado del mundo. **THE ILLUSTRATED LONDON NEWS**, publicación inglesa fundada en mayo de 1842 y que fuera la iniciadora del uso de grabados, y posteriormente de fotografías, para graficar crónicas y reportajes.

Nuestro objetivo fue dar a conocer a los lectores de la Biblioteca Nacional y público en general, los temas sobre Chile, que desde sus inicios hasta finales del siglo XIX, aparecen con preponderancia en textos e ilustraciones de este semanario. Poca mención se hace de otros países iberoamericanos, y esto se explica por la importancia de las inversiones británicas en el salitre, el carbón, los ferrocarriles y el comercio de nuestro país en esa época.

Aquí nos proponemos presentar, junto a los valiosos grabados, los textos que los acompañaban, en una traducción libre, pero cuidando especialmente de mantener el espíritu y la particular visión de esta publicación inglesa sobre los temas aludidos. Todo esto al margen de si esos juicios coinciden o no con los expresados tanto por la prensa como por los historiadores chilenos que han estudiado el período.

Para preparar esta muestra se utilizó la colección del **THE ILLUSTRATED LONDON NEWS** existente en la Biblioteca Nacional y el libro de Christopher Hibbert *The Illustrated London News, Social History of Victorian Britain* (London, 1975), facilitado por el Instituto Chileno Británico de Cultura. En la traducción colaboraron Mario Solá, investigador de este departamento y Ximena Cruzat, Jefe de Archivos Especiales.

Presentamos, pues, una breve historia del **THE ILLUSTRATED LONDON NEWS** y a continuación los textos con las correspondientes ilustraciones.

THE ILLUSTRATED LONDON NEWS

REGISTERED AT THE GENERAL POST-OFFICE FOR TRANSMISSION ABROAD.

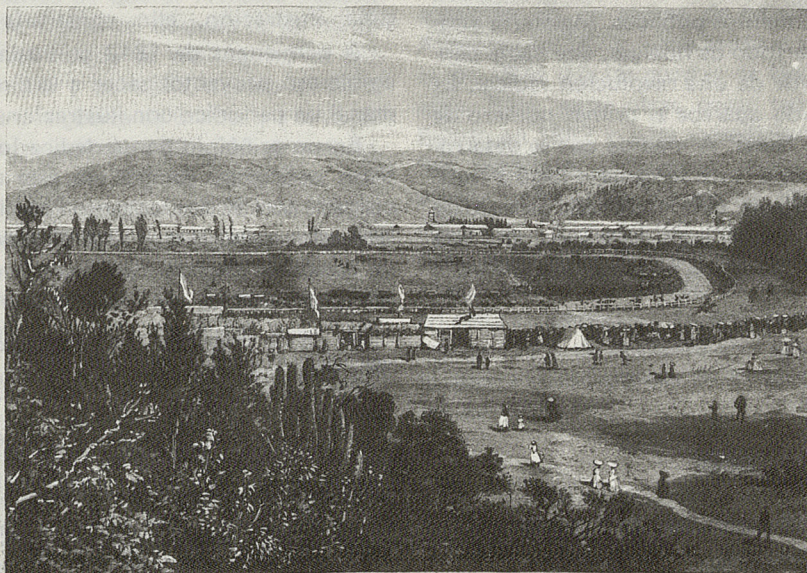
No. 2733.—VOL. XCIX.

SATURDAY, SEPTEMBER 5, 1891.

TWO SIXPENCE
WHOLE SHEETS: By Post, 4d.



APPROACH TO THE BEACH AT VIÑA DEL MAR, NEAR VALPARAISO.



THE RACECOURSE AT VIÑA DEL MAR, NEAR VALPARAISO.
THE CIVIL WAR IN CHILE.

Portada del **THE ILLUSTRATED LONDON NEWS** en que aparecen dos grabados sobre Chile. Superior: vista de una playa de Viña del Mar. Inferior: carreras en Viña del Mar, cerca de Valparaíso (septiembre 5, 1891).



En la campaña publicitaria para lanzar el primer número de **THE ILLUSTRATED LONDON NEWS** el 14 de mayo de 1842, 200 hombres desfilaron por las calles de Londres con letreros que anunciaban el nuevo periódico, cuyo precio era de seis peniques. (Christopher Hibbert, *The Illustrated London News, Social History of Victorian Britain*, London, 1975).

Era el quinto año del reinado de Victoria. Dickens y Thackeray estaban empeñados en una intensa campaña en contra de los ahorcamientos públicos. Inglaterra atravesaba por un intenso período de huelgas, que hacía pensar que se estaba al borde de una revolución radical. Es en esta atmósfera cuando aparece el primer número de **The Illustrated London News**. A medida que se desarrollaba el reinado de Victoria, este semanario llegó a constituir parte del **establishment**, cubriendo cada aspecto de la sociedad y es así que puede considerársele como una de las principales fuentes para una historia ilustrada de la sociedad victoriana.

Herbert Ingram (1811-1860)

Impresor y agente de periódicos de Nottingham, Ingram fue el primero en darse cuenta de la importancia que tenían las ilustraciones para destacar un acontecimiento. No era habitual que aparecieran en los periódicos,

ya que la mayoría se limitaba a informar en forma exhaustiva sobre las noticias y cuando hacían uso de alguna ilustración, ello constituía un hecho insólito.

A comienzos de 1842 se trasladó a Londres con un ambicioso proyecto: sacar a la circulación en forma semanal un periódico con ilustraciones.

En un principio pensó dedicarlo exclusivamente a noticias policiales, ya que era éste un tema que siempre contaba con ávidos lectores. Pero lo hizo desistir un colaborador suyo, Henry Vizetelly, quien lo convenció que un periódico con un carácter más general tendría mayores posibilidades de obtener un éxito más amplio.

El 14 de mayo de 1842 apareció el primer número de **The Illustrated London News** conteniendo 16 páginas de texto y 32 grabados.

Había en ellas información sobre la guerra de Afganistán, un accidente ferroviario en Francia, un incendio en Alemania, una desastrosa y fatal explosión en un barco en las aguas del río Chesapeake, un análisis de los candidatos a la presidencia de Estados Unidos, la falsa acusación de un regidor en contra de una agencia y sobre un baile de fantasía en el Palacio de Buckingham, en el cual

el Príncipe Alberto había aparecido como Eduardo III y la reina como la noble y tierna Filipa.

Aparecían, además, extensos reportajes sobre crímenes, comentarios breves sobre teatro y libros, notas sobre horticultura y moda, la corte y la sociedad; una descripción de una exposición de esculturas en la Real Academia; una lista de nacimientos, bodas, defunciones y ganadores de un concurso. Contaba con tres páginas de avisos comerciales que recomendaban, entre otras cosas, el último procedimiento para afeitarse, el tónico de Quina de Smith, el aparato ideado por Duval para baños medicinales, el extracto de flores de Godfrey para el cutis femenino, el tratamiento capilar de Madame Bernard, que eliminaba las causas de la calvicie y numerosos otros adelantos, desde el manual del arte de la taxidermia hasta el **Libro de la joven**, un compendio con indicaciones para que toda muchacha inglesa distinguida pudiera sacar ideas para su mejoramiento.

El valor de esta "muy variada publicación" era de seis peniques y su éxito fue rotundo. Se vendieron 26.000 ejemplares. El tiraje muy pronto aumentó a 40.000 y antes de fin de año llegaba a los 60.000. En 1851 las ventas habían alcanzado a 130.000, después que la revista publicara grabados de los diseños de John Paxton para el Palacio de Cristal, antes de que el Príncipe Alberto los hubiera visto. Al año siguiente, después de un número dedicado al funeral del duque de Wellington, las ventas aumentaron a 150.000 y en 1855, debido en parte a las informaciones sobre la guerra de Crimea y a la abolición del impuesto a los periódicos, a 200.000 ejemplares.

En 1863 se vendían más de 300 mil ejemplares, cantidad exorbitante si se considera que, en 1861, la circulación de **The Times** era de 70.000, a un precio de tres peniques; la del **Daily News** de 6.000 ejemplares diarios y la del **Morning Post** de apenas 4.500. El tiraje del **The Illustrated London News** parecía no poder tener rivales. Aparecieron otros periódicos que pronto sucumbieron y fueron absorbidos por Ingram. Numerosos editores publicaron periódicos cuyos nombres pasaron al olvido antes del fin de siglo, en tanto las prensas de **The Illustrated London News**, cuyo excelente papel provenía del propio molino de Ingram, trabajaban sin parar. Connotados escritores fueron contratados: Shirley Brooks, Edmund Yates, Hall Caine, R.L. Stevenson, George Meredith, Rider Haggard, Thomas Hardy, Arthur Conan Doyle y Rudyard Kipling, entre otros.

Talentedos artistas, como Constantin Guys y Melton Prior, fueron enviados por todo el mundo y, después de 1860, el periódico pudo combinar el grabado en madera y la fotografía.

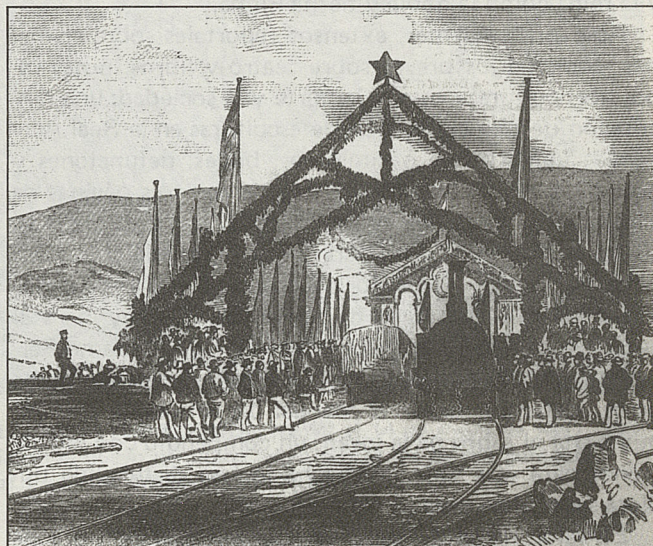
Ingram no vivió para ver los resultados de este nuevo proceso. El 8 de septiembre de 1860, el barco en que viajaba por el Lago Michigan, en Chicago, chocó con otro y se bündió. Perekó ahogado junto a su hijo mayor y a otros 300 pasajeros. Algunos años más tarde su hijo menor fue muerto por un elefante durante una expedición de caza en el Africa Oriental. Uno de sus nietos pudo hacerse cargo del periódico de la familia. Cuando Bruce Ingram fue el editor, poco tiempo antes de la muerte de la reina, **The Illustrated London News** había ya entregado un testimonio único de la época victoriana.

Melton Prior (1837-1910)

Prior fue el principal grabador de temas chilenos y destacado corresponsal de guerra del **The Illustrated London News**. Hijo del difunto William Henry Prior, diseñador y pintor de paisajes, representó a esa publicación en más de 24 campañas y revoluciones. Su primera aparición en un campo de batalla fue en la guerra de Ashantee en 1873; luego asistiría al levantamiento carlista de 1874 y a las guerras de Herzegovina, Servia, Turquía, Böer, entre otras, como también a la campaña de Egipto en 1882 y a las expediciones al Sudán y al Nilo. Sus reportajes incluyeron también a Sudamérica, enviando notas sobre Venezuela, Brasil, Argentina y especialmente Chile. Formó parte de la comitiva que acompañó al Príncipe de Gales en su visita a Atenas, en 1875. Luego estuvo en Canadá, en la conferencia de Berlín y en cada ceremonia oficial que tuvo lugar durante sus breves períodos de descanso en Inglaterra. Cubrió también la guerra ruso-japonesa de 1904. Murió el 2 de noviembre de 1910.

Crónicas sobre Chile en The Illustrated London News

El ferrocarril de Santiago a Valparaíso



Tren abandonando la estación de Valparaíso (enero 5, 1856).

La inauguración de las primeras ocho millas del ferrocarril de Santiago a Valparaíso se efectuó el 16 de septiembre pasado, con grandes muestras de entusiasmo y satisfacción. Este tramo, que comienza a lo largo de la costa, ha resultado muy costoso y de un esfuerzo especial por las dificultades del terreno.

La ceremonia contó con la presencia de aproximadamente 20.000 personas, encabezadas por el Gobernador de Valparaíso, cónsules extranjeros y otras personalidades.

La estación estaba hermosamente adornada con arcos de flores y banderas de diferentes países. En un extremo se había instalado un altar desde el cual la autoridad eclesiástica de Valparaíso oró por el éxito de la empresa, bendiciendo a continuación la máquina. El tiempo estuvo hermoso y la ceremonia resultó espléndida e impresionante. Fue muy gratificante para el grupo de señoras y caballeros que se encontraban allí reunidos.

A continuación, el Gobernador de Valparaíso acompañado de otras autoridades y de aproximadamente 500 invitados, subió al tren para efectuar un corto trayecto durante el cual se podía observar gran profusión de banderas chilenas y arcos triunfales.

(enero 5, 1856)

Masacre de un grupo de misioneros en Tierra del Fuego



Masacre de un grupo de misioneros en Tierra del Fuego.
(agosto 4, 1860).

En la tercera semana de octubre de 1859, el barco **Alan Gardiner**, perteneciente a la Misión de la Patagonia, abandonó Puerto Stanley en las Islas Falkland rumbo al Canal del Beagle, en Tierra del Fuego. Llevaba a bordo un grupo de misioneros europeos y un contingente indígena que había sido bautizado y al cual traían de vuelta a la región fuegina con el propósito de llevar otro grupo para ser bautizado en la Isla Keppel, al oeste de las Falkland.

Se suscitaron graves disturbios entre los pasajeros del barco y los nativos, quienes por su gran superioridad numérica abatieron a los europeos, asesinandolos posteriormente.

(agosto 4, 1860)

Comerciantes en pieles de la Patagonia



Comerciantes en pieles a bordo de un barco inglés en el Estrecho de Magallanes.
(julio 27, 1889).

La región meridional de Sudamérica, que se encuentra a 900 millas desde río Negro, límite de la República Argentina, hasta el Estrecho de Magallanes, recibió de los Conquistadores el nombre de Patagonia, en virtud de las huellas de grandes pisadas que encontraron en el suelo antes de toparse por primera vez con los nativos. Estos fueron descritos como gigantes, pero sólo se trata de personas bien desarrolladas y robustas. Se llamaban a sí mismos tsonecas o tehuelches; estaban divididos en clanes y tribus y a menudo migraban de una comarca a otra.

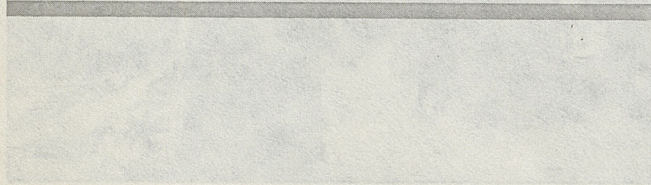
En la actualidad, su número alcanza aproximadamente al millar. Se dedican a la caza, para lo cual utilizan perros, y son diestros en el uso del arco, flecha y lanza. El guanaco, tipo de llama, es el animal salvaje del que se abastecen de comida, ropa y tiendas (*). Algunos de ellos poseen manadas o rebaños de animales. En ciertos hábitos son similares a los indios de Norteamérica, los cuales subsisten del búfalo o bisonte de las praderas del Oeste.

La región de la Patagonia, bajo el dominio de la República de Chile, aún no ha sido debidamente explorada; sin embargo, existen colonias chilenas en las costas del Estrecho de Magallanes, siendo Punta Arenas la más im-

(*) Toldos.

portante. En este lugar atracan los barcos que cruzan el Estrecho. Los comerciantes suben a bordo y ofrecen hermosas alfombras hechas de pieles de guanaco que han sido curtidas y cosidas por mujeres tehuelches. Pintorescas escenas ocurren al efectuarse este comercio, una de las cuales ha sido captada por uno de nuestros corresponsales a bordo del vapor **Galicia**, de la Pacific Steam Navigation Company, cuando el coronel North y su comitiva viajaban con destino a Chile.

(julio 27, 1889)



Las minas de carbón de Arauco, Chile



Pique San Carlos en el centro de las minas de carbón de Arauco, cerca de Coronel.
(agosto 17, 1889)

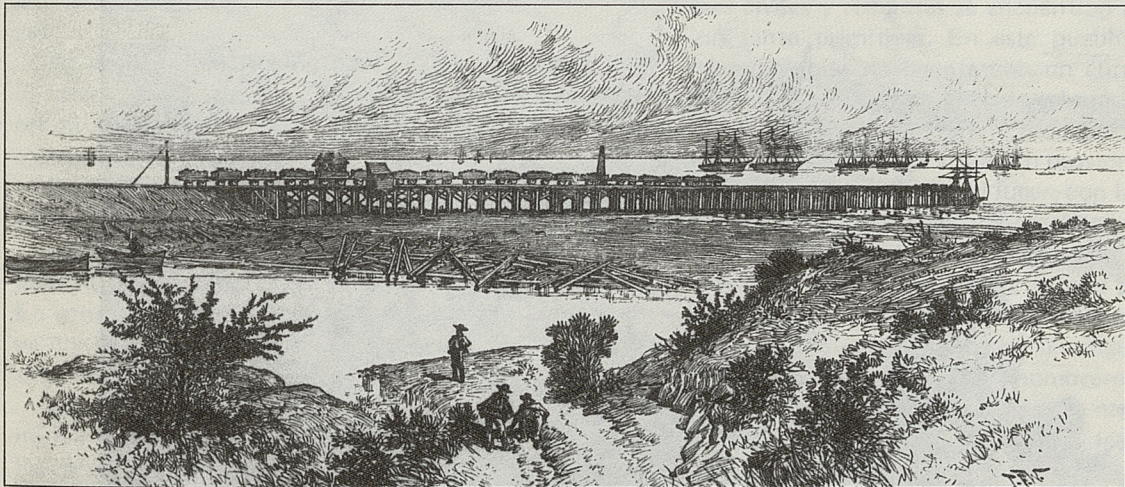
Los bocetos que se presentan fueron hechos durante un viaje de visita a las minas de carbón de la Compañía de Ferrocarriles Arauco, situadas en Maquehua y Quillchauquín, en las proximidades de Coronel, en las costas de Chile.



Pique Tronco, en el centro de las minas de Arauco.
(agosto 17, 1889)



Lota, entre Arauco y Coronel, en las costas de Chile.
(agosto 17, 1889)



Embarcadero de Laraquete.
(agosto 17, 1889)

Abandonando el puerto de Coronel, en una lancha a vapor, el grupo orilló la costa hasta Laraquete, pasando por el pueblo de Lota, asiento de una importante industria minera. Laraquete es actualmente el puerto de embarque de la Compañía de Ferrocarriles Arauco y cuenta con una espaciosa rada, generalmente llena de embarcaciones, a las cuales traen el carbón de las minas en lanchones.

Este lugar, Lota, del que entregamos una vista, es notable por los magníficos jardines que rodean el palacio de la señora Cousiño, la principal accionista de la Compañía de Lota.

El primer pique que se muestra en los bocetos de las minas de carbón, es conocido como pique San Carlos y el segundo se conoce como pique Tronco. Ambos explotan el mismo yacimiento, produciendo, a la fecha, cerca de 230 toneladas de carbón por día.

Los mineros y sus familias viven en barracas de madera adyacentes a los piques.
(agosto 17, 1889)

El puente del Bío-Bío en Chile

Este puente es parte del ferrocarril Arauco, que construye en la actualidad una compañía inglesa dirigida por John Thomas North. El objetivo de este puente es unir las provincias centrales de Chile con las extensas zonas carboníferas del Sur. La Compañía Arauco ha hecho llegar su ferrocarril hasta el corazón mismo de las minas, donde posee un vasto territorio. Al construir un puente sobre el Bío-Bío se ha salvado una gran barrera entre la zona central de Chile y las provincias de la costa del Sur. Este río fue durante siglos el principal obstáculo para la conquista de los indios mapuches por los ejércitos españoles.

El puente fue diseñado y construido por el señor Edward Manby, ingeniero jefe de la Compañía Arauco. Tiene 6.200 pies de longitud y 63 tramos. Será uno de los tres puentes más largos del mundo. Su construcción se inició en julio pasado y se espera que esté terminada en noviembre próximo. Enormes obstáculos se han tenido que salvar debido a las irregularidades del terreno y las grandes inundaciones de este invierno.
(agosto 24, 1889)



Puente sobre el Bío-Bío. (agosto 24, 1889)

Imágenes de Chile



Transporte de productos agrícolas en Chile.
(agosto 31, 1889)

La permanencia de algunos de nuestros artistas especiales en la próspera y progresista República de Chile nos ha proporcionado material ilustrativo de considerable interés. Debido quizás a su clima temperado y al carácter de su gente, este país parece sobresalir entre las otras comunidades hispanoamericanas. Su población sobrepasa los dos millones de habitantes, trescientos mil de los cuales son de ascendencia española con un alto porcentaje de mezcla con las vigorosas razas nativas.

Su actual Constitución ha sido firmemente respetada desde 1833, sin que haya habido revueltas militares ni guerras civiles como las que han afectado, por ejemplo, al Perú o a la República Argentina.

Las riquezas minerales de esta nación le auguran un próspero futuro.

La agricultura se trabaja en forma seria, aún más bajo las favorables condiciones del suelo y del clima. En general, las cosechas son abundantes, lo que retribuye con creces al agricultor. En el sur de Chile se cultiva trigo, cebada, maíz, porotos, papas y heno.

La carreta de bueyes en esta ilustración, de tan primitiva apariencia, con sus grandes canastos para acarrear los productos agrícolas, podría ser considerada como una curiosidad y nos hace recordar vehículos similares que aún se usan en España y Portugal.

(agosto 31, 1889)

Bocetos de Chile



Bautizo colectivo en San José de Colico.
(septiembre 7, 1889)

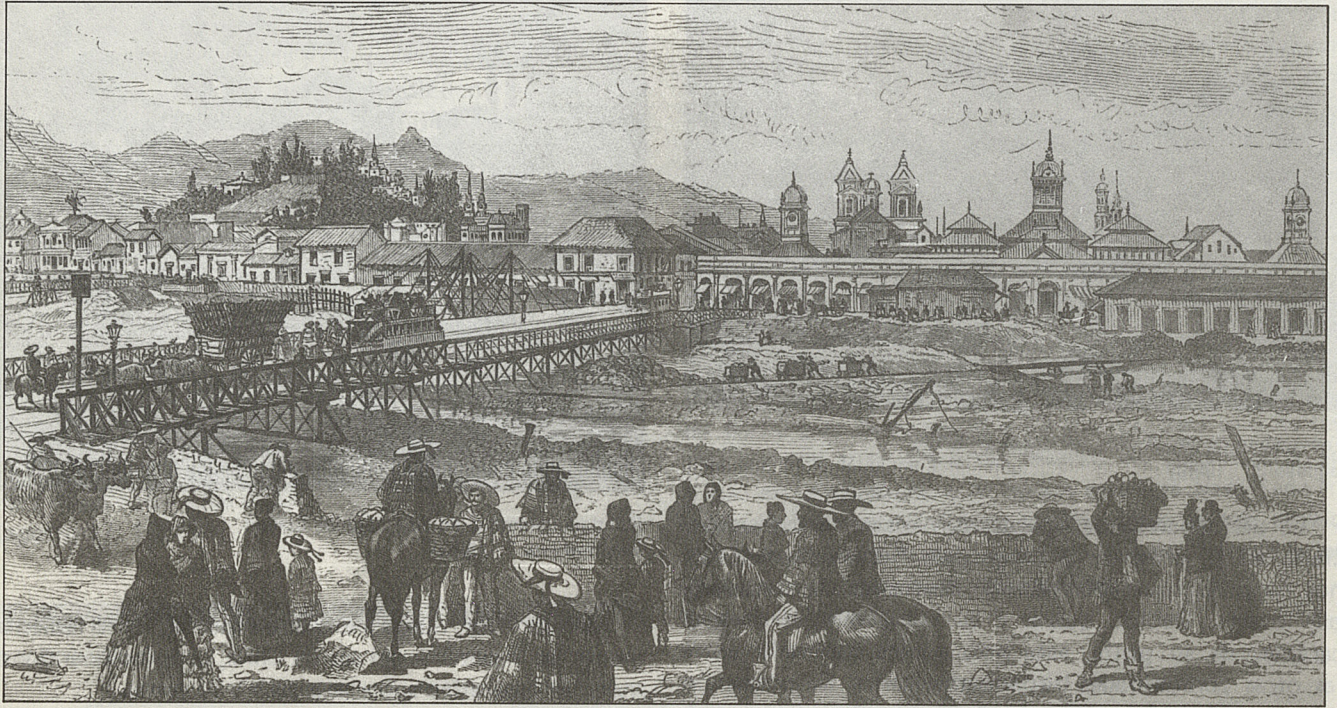
Melton Prior, nuestro enviado especial, visitó recientemente las provincias del sur de Chile, proporcionándonos material ilustrativo sobre este país y su gente.

Constituye una escena interesante este bautizo masivo en San José de Colico. En esta región, algunas instituciones civiles y religiosas se encuentran aún en condiciones un tanto primitivas. En este pueblo de San José, por ejemplo, que no cuenta con un cura residente, es frecuente la visita de un enviado eclesiástico para que bautice en una sola ceremonia a todos los niños que nacieron después de su última visita. En ocasiones como ésta, toda la población femenina del lugar, con las madres de los recién nacidos en primer plano, sale a la calle principal por la cual camina el sacerdote con sus acólitos, bendiciendo a los infantes a su paso. El efecto es pintoresco. Las mujeres llevan mantillas negras y anchas faldas. Los hombres, que se mantienen en un segundo plano, llevan ponchos de gran colorido y sombreros de paja de anchas alas, rasgos característicos del traje nacional.

Cuando los indios encuentran trabajo en el campo, fundos y haciendas, pronto aprenden el castellano y adoptan la vestimenta de sus civilizados vecinos, perdiendo con ello su identidad.

(septiembre 7, 1889)

Santiago, Chile



Estación Central de tranvías. Ciudad de Santiago.
(octubre 5, 1889)

Nuestro artista, Melton Prior, nos entrega una vista de la ciudad de Santiago, tomada desde las cercanías de la Estación Central de tranvías, cuyas líneas se extienden a través de las calles de la ciudad de extremo a extremo. En estos tranvías las mujeres son empleadas como conductoras para cobrar las tarifas.

La vista muestra el puente sobre el río Mapocho, muy transitado durante el día por vehículos y peatones de todo tipo. Santiago, la capital de Chile, tiene una población cercana a los 150.000 habitantes y es mayor que Valparaíso, el puerto más importante con el cual está comunicada a través del ferrocarril.

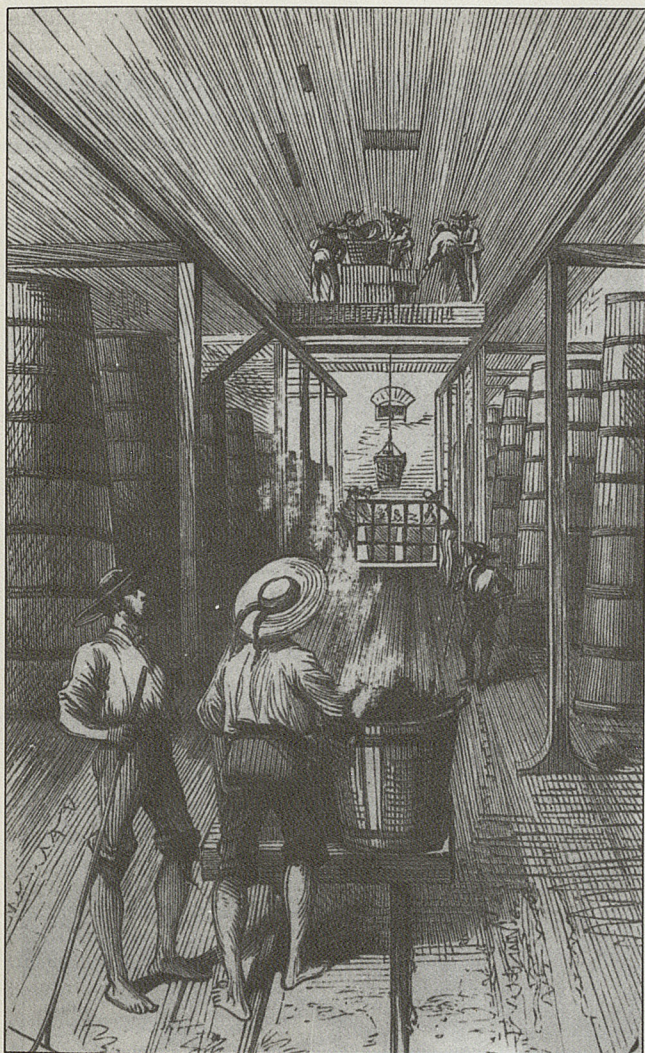
Santiago se ubica en el interior, cercano a las montañas que forman un anfiteatro de alturas rocosas. La ciudad está construida alrededor de un solitario cerro, el Santa Lucía, sobre el cual Pedro de Valdivia, en 1541, erigió un fuerte, y que hoy día es un paseo público.

Las cumbres de la Cordillera de los Andes, que se elevan a una altura de 17.000 pies y que permanecen cubiertas de nieves eternas, se pueden ver desde la ciudad, en tanto que en otra dirección el panorama se extiende hacia una fértil llanura.

Las calles son anchas y bien pavimentadas y muy iluminadas por la noche; hay hermosas casas que pertenecen a familias pudientes. El Congreso, donde funciona el Senado y la Cámara de Diputados, es un gran y sólido edificio con un pórtico de columnas corintias; el Presidente vive en lo que era formalmente la Casa de la Moneda. La Catedral y otras iglesias no tienen una fachada imponente por su arquitectura, sin embargo el clero ejerce una gran influencia. Una de las mejores instituciones es la Universidad, la cual dicta buenos cursos de química, geología, mineralogía e ingeniería.

La Alameda, paseo público con su triple avenida de árboles y un arroyuelo corriendo por el medio del callejón, es un delicioso lugar de recreación.
(octubre 5, 1889)

Vendimia en Viña Macul, Chile



Proceso de molienda en elaboración del vino.
(octubre 5, 1889)

El cultivo de las viñas ha llegado a adquirir proporciones de importancia en las provincias de la zona central de Chile. La industria vitivinícola se ha convertido en una de las más importantes del país. El consumo interno de vino es apreciable, existiendo además una considerable

exportación de este producto a otros países sudamericanos.

En Chile se han aplicado con éxito procedimientos europeos y norteamericanos en la elaboración del vino. Las viñas Urmeneta en Limache, Errázuriz en Panquehue y Ochagavía cerca de Santiago, son explotadas de una manera que poco tienen que envidiar a las viñas europeas. Los esfuerzos que se han hecho para desarrollar la industria vitivinícola en Tomé y en Concepción son notables.



Entrada a las bodegas de vino. Viña Macul.
(octubre 5, 1889)

Melton Prior, en su visita a la Viña Macul, en las cercanías de Santiago, realizó estos bocetos durante la época de la vendimia, los cuales pueden darnos una idea de los sistemas empleados. La viña, propiedad de la familia Cousiño, tiene una extensión de mil cuerdas, de las cuales cuarenta están plantadas. En la actualidad se hacen preparativos para aumentar el área de plantación.

Las cepas principales, como cabernet Sauvignon y pineno de Burgundia, son de origen francés y tienen un lugar destacado en las históricas viñas de Médoc. Los vinos son tratados de acuerdo a las últimas técnicas aplicadas en las provincias francesas.

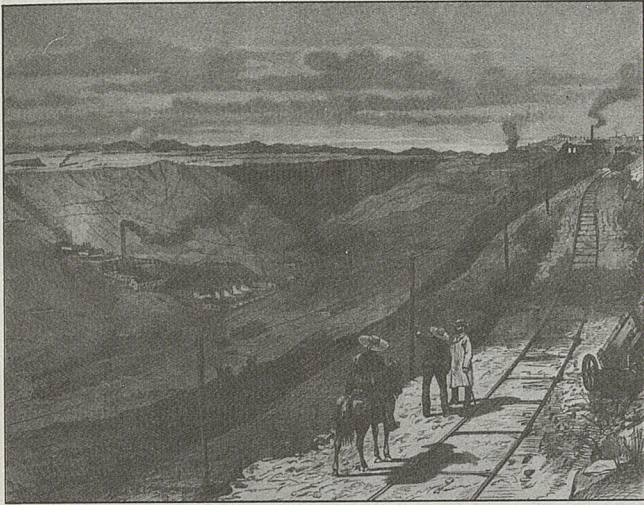
La Viña Macul da empleo a cerca de 80 hombres, los cuales son reforzados por mujeres y niños durante la vendimia. El transporte de las uvas se ve facilitado por el

uso de vagones sobre rieles que cruzan las viñas. La producción anual de vino es cercana a los 2.800 hectólitros o 60.000 botellas. Las bodegas de esta viña son bien temperadas, espaciosas y ventiladas y su maquinaria moderna.
(octubre 5, 1889)



Vendimia en la Viña Macul de Santiago.
(octubre 5, 1889)

Trabajos en las salitreras chilenas



Trabajos en las salitreras.
(octubre 26, 1889)

Nuestro artista especial, el señor Melton Prior, quien visitara Chile recientemente, nos ha enviado bocetos sobre las más importantes industrias mineras de ese país. Al respecto escribe la siguiente nota sobre el tema:

“Las dos oficinas salitreras de Jazpampa y Pacha, se encuentran entre las más importantes y son sin lugar a dudas las más pintorescas de la Pampa de Tarapacá. Están construidas en lados opuestos de una quebrada profunda, cruzando entre ellas el ferrocarril del salitre. Se han aprovechado las conformaciones naturales para levantar las oficinas de Jaz, de tal manera que se ha logrado obtener comodidades insospechadas para llevar a cabo un eficaz trabajo”. Una de sus mayores ventajas consiste en que las capas salitrosas contiguas son de buena ley. Además, ambas oficinas están emplazadas muy cerca de Pisagua, lo que significa una reducción de tarifas y de fletes considerable en relación a otras oficinas.

(octubre 26, 1889)

Faenas salitreras en Chile



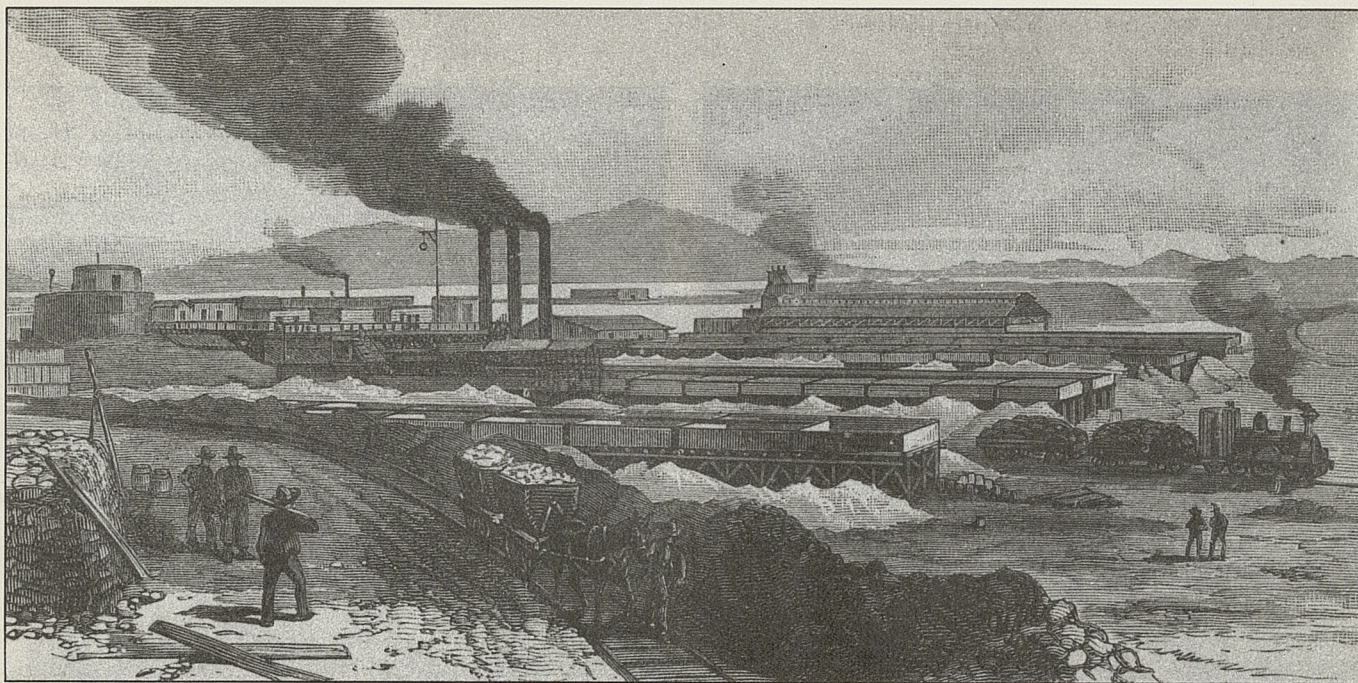
Extracción de salitre en la provincia de Tarapacá.
(noviembre 2, 1889)

Los terrenos salitreros en Chile se encuentran dispersos en la pampa chilena. Allí se producen grandes cantidades del fertilizante con la ayuda de capitales británicos. Estas oficinas salitreras están comunicadas por un sistema ferroviario que tiene terminales en Iquique y en Pisagua, los dos puertos desde donde se efectúan los embarques hacia Europa.

El grabado ilustra uno de estos terrenos salitreros pertenecientes a la Compañía Primitiva, encargada de explotar uno de los más ricos yacimientos en la provincia de Tarapacá. En la extracción se emplean cargas de pólvora que colocan los barreteros bajo la dirección de capataces, que a su vez reciben instrucciones de los jefes de obras. Después de las explosiones, el caliche es separado de su costra y cargado en carros metálicos tirados por mulas.

(noviembre 2, 1889)

Oficinas salitreras en Chile



Trabajos del salitre en la pampa chilena.
(noviembre 9, 1889)

Nuestro artista, Melton Prior, nos ha proporcionado vistas generales de dos de las más importantes oficinas salitreras de las pampas chilenas, llamadas Liverpool y Compañía de Salitres Primitiva.

La Oficina Liverpool es notable, entre otras cosas, por haber sido la primera empresa de este tipo que ofreció sus acciones al público británico, mientras que la Compañía Primitiva destaca por haber logrado la mayor producción y ser la planta más grande en la pampa. La primera, conocida localmente como Ramírez, está situada muy cerca de la línea principal del ferrocarril salitrero, en medio de terrenos que presentan suaves pendientes, considerados muy promisorios de buen caliche por los expertos. Estos terrenos cubren un área de 300 estacas y, aproximadamente, alrededor de 2.000 acres, sin haberse tocado gran parte de ellos. La oficina comprende, además de la máquina empotrada con 6 calderas, 4 chancadoras, 10 fondos de cocimientos (*), 10 calderas de hervido y 60 estanques de

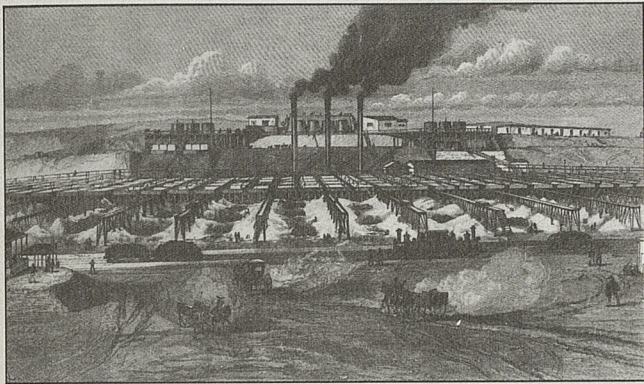


Trabajos del Salitre en la pampa chilena.
(noviembre 9, 1889)

precipitado y tiene una capacidad de producción de 140.000 quintales, es decir, 6.500 toneladas de salitre al mes. También incluye la producción de yodo, un taller de reparación, las residencias de los administradores, depósitos, pulperías, etc. En muchos detalles, y especialmente en el sistema de alimentación de los fondos de cocimientos, se ha demostrado bastante ingenio.

(*) En lenguaje minero **cachuchos**.

La oficina de la Compañía Primitiva es la más amplia y, de acuerdo con el discurso pronunciado en Valparaíso por el Presidente Balmaceda, jefe del gobierno chileno, la más perfecta de la pampa. Tiene 12 hervidores, 6 grandes chancadoras tipo Blake, 24 estanques hervidores, 160 estanques de precipitado y 16 molos de descarga, cada uno de 360 pies de largo. Esta planta es capaz de producir 10.000 quintales de nitrato por día. (noviembre 9, 1889)



Trabajos del Salitre en la pampa Chilena

Trillando grano en Chile

El boceto nos muestra una faena rural en las fértiles regiones trigueras del sur de Chile. Se produce trigo suficiente para exportar, alcanzando buenos ingresos el agricultor. La escena fue dibujada por nuestro artista Melton Prior.

El agricultor chileno posee un gran lote de caballos y conserva un número de yeguas especialmente para la trilla del grano. Forma un círculo de 100 a 200 yardas de diámetro, alrededor del cual se deja el trigo que se ha cegado, sobre el que galopan las yeguas soltando el grano, conducidas desde atrás por hombres a pie o a caballo. Luego que el grano es desprendido, la paja es apilada en el centro y nuevas gavillas de grano son puestas en el suelo. Este se encuentra perfectamente duro y seco, por tanto casi no hay dificultad en recoger el trigo. A pesar de todo, resulta un proceso antieconómico. (noviembre 16, 1889)



La trilla en Chile.
(noviembre 16, 1889)

La elaboración del salitre en Chile



Administradores inspeccionando terrenos salitreros.
(noviembre 16, 1889)



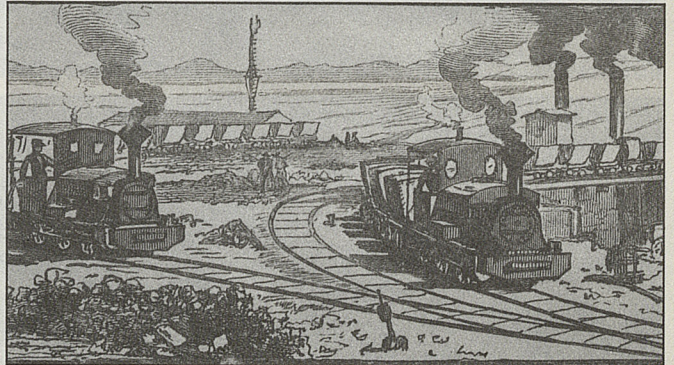
Cargando caliche en vagones (**capachos**).
(noviembre 16, 1889)

La serie de ilustraciones hechas por nuestro artista destacado en Chile, Melton Prior, nos muestra en la Oficina Primitiva el proceso según el cual la materia prima conocida como caliche es convertida en el valioso agente fertilizante llamado salitre.

El caliche es cargado en vagones (*), cuya capacidad es cercana a las dos toneladas cada uno, y son conducidos por locomóviles a lo largo de la línea de ferrocarril, tendida entre las calicheras y la parte alta de las máquinas. Una vez allí, el contenido de los vagones es pasado a través de las chancadoras, donde los bloques grandes son molidos. El caliche blando o poroso no necesita ser molido tan fino como las variedades duras. De las chancadoras el caliche es recibido en vagones más pequeños; éstos se desplazan a través de rieles a los estanques de cocimiento (**), donde es vaciado el contenido. Los estanques de cocimiento pueden ser descritos como fuertes y féreos recipientes rectangulares, alimentados internamente por un serpentín con vapor. Desempeñan un papel importante en el proceso de conversión. Ellos están conectados unos con otros por medio de una serie de cañerías y válvulas, gracias a las cuales la continua circulación de líquido hirviente forma la base de este proceso cerrado. Este líquido, pasando de un fondo a otro, a diversos grados de peso específico, logra paulatinamente una saturación hasta conseguir la separación del nitrado de soda y el caliche.

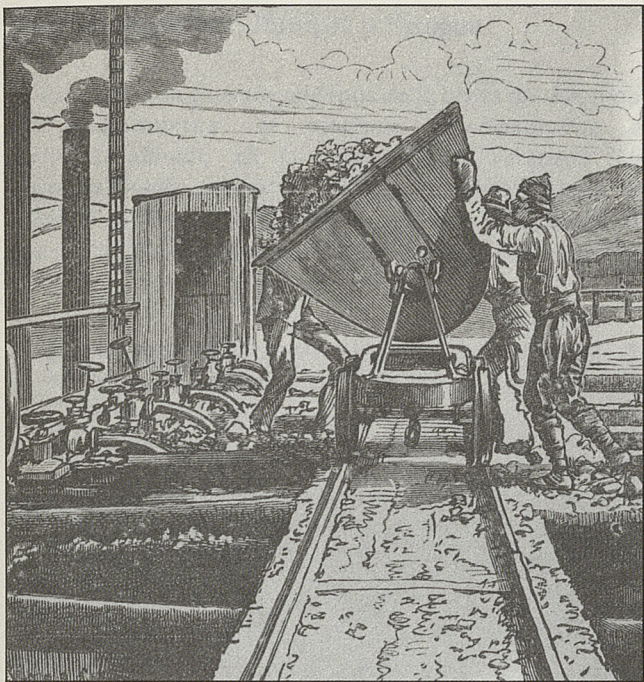
(*) En el lenguaje minero **capachos**.

(**) En lenguaje minero **cachuchos**.



Locomotoras y vagones en la oficina salitrera **Primitiva**.
(noviembre 16, 1889)

Cuando ha alcanzado esta etapa es llevado, con el nombre de caldo, a las bases o estanques de precipitado, que consisten en fondos de hierro de poca profundidad. Aquí, a medida que se enfría, se deposita en el fondo del recipiente una solución en forma de cristales, que es buena parte del nitrato que contiene. El líquido, llamado agua ciega o líquido madre, es llevado nuevamente a los estanques de cocimiento, en tanto que el salitre es depositado en la cancha o terrenos secos. Allí se seca al sol



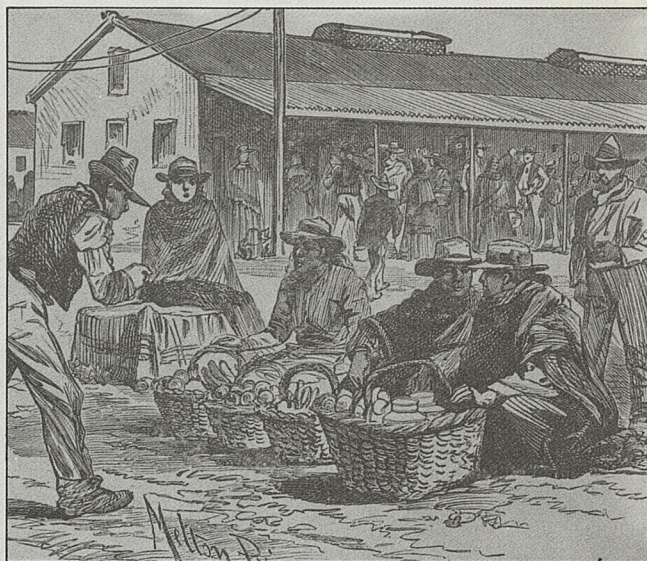
Vaciando caliche a fondos de cocimiento (cachuchos).
(noviembre 16, 1889)

hasta que, cuando se considera lo suficientemente libre de humedad, es puesto en sacos de aproximadamente 280 libras, y conducidos en vagones hacia el apartadero del ferrocarril salitrero.



Ensacando salitre.
(noviembre 16, 1889)

Todo el proceso requiere una significativa mano de obra. El personal vive en barracas adyacentes al establecimiento salitrero. Para procurar satisfacer las necesidades mínimas de vida en esta región, de absoluta soledad, cada oficina ha establecido un almacén o pulpería (***) a gran escala. Los trabajadores tienen el derecho de adquirir en la pulpería, a través de créditos, carnes, verduras, provisiones, licores de todo tipo, ropa, lencería, mercería, vajilla, etc., y la suma de sus gastos es descontada de sus salarios. Ocasionalmente, vendedores ambulantes de frutas, que han viajado una distancia increíble con sus mercancías, visitan las oficinas. En una de las ilustraciones se aprecia un grupo de vendedores con gente de trabajo, fuera de la pulpería.
(noviembre 16, 1889)

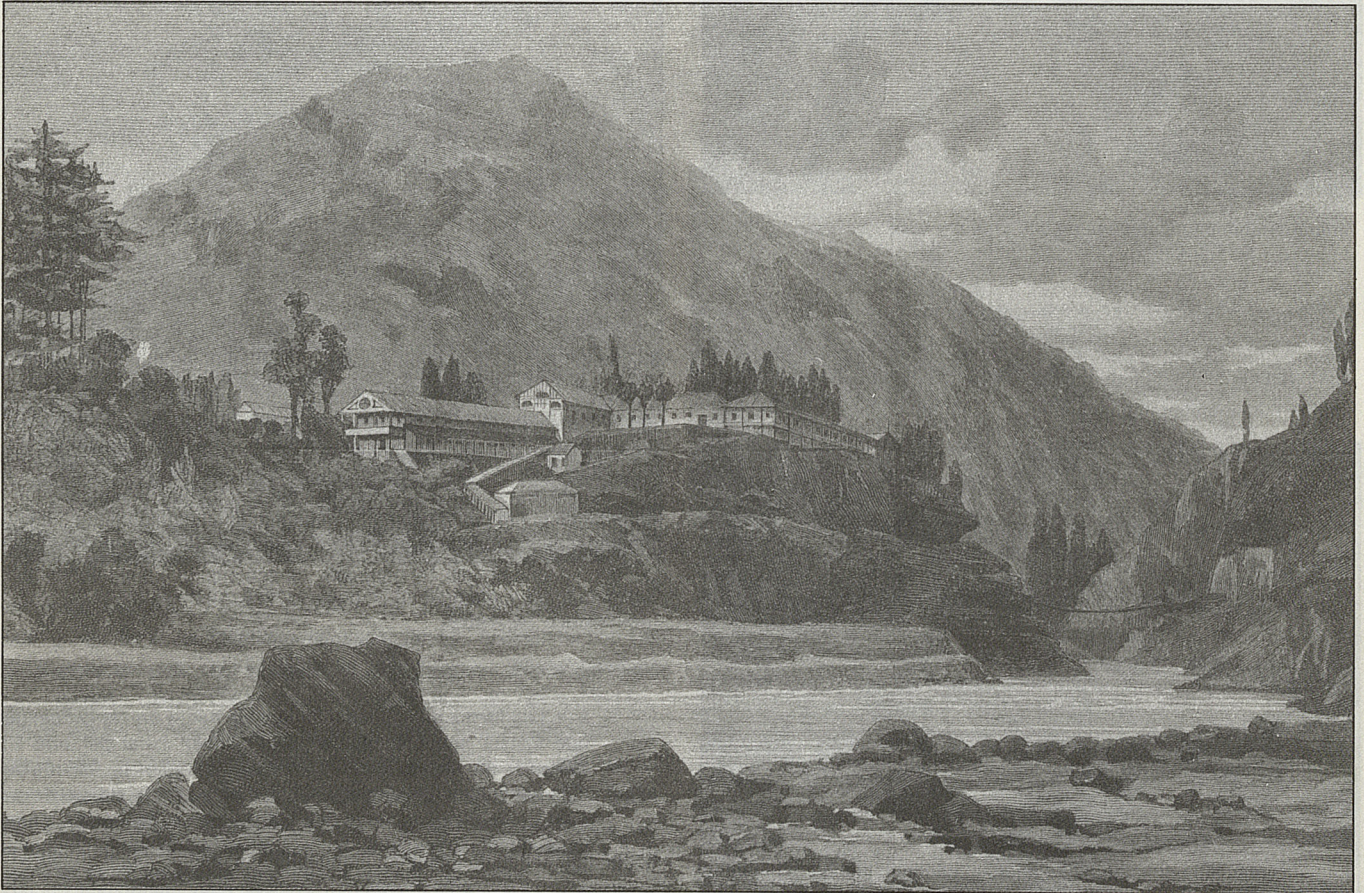


Comerciantes y obreros en la puerta de la pulpería.
(noviembre 16, 1889)

(***) Era tan famoso el comercio que se hacía en las pulperías que en un artículo de Belisario Gálvez en el período **El Chileno** de Valparaíso, se cuenta la siguiente anécdota: "Dícese que una empresa inglesa propietaria de salitreras que al recibir el balance que la Oficina le mandaba y comparando las utilidades de la pulpería con las de elaboración, había dirigido a la salitrera el siguiente telegrama: '**Cierre Oficina, manténgase pulpería**'". (Manuel Salas Lavagui, **Trabajos y antecedentes presentados al Supremo Gobierno de Chile por la Comisión Consultiva**, Santiago, Imprenta Cervantes, 1908).

Las Termas de Cauquenes

A corta distancia, al sur de Santiago, se encuentra la estación de Ferrocarriles de Cauquenes, donde están situadas las famosas termas del mismo nombre. Sus manantiales de aguas medicinales son un gran atractivo para mucha gente, especialmente de la clase alta, que acude a gozar de unas aguas tibias, ferruginosas y alcalinas, y de las comodidades que ofrece su espacioso y agradable hotel. Muchos de los que asiduamente frecuentan este lugar no vacilan en compararlo con establecimientos europeos similares como, por ejemplo, Montecarlo. (noviembre 30, 1889)



Las Termas de Cauquenes.
(noviembre 30, 1889)

Puertos salitreros. Iquique y Pisagua

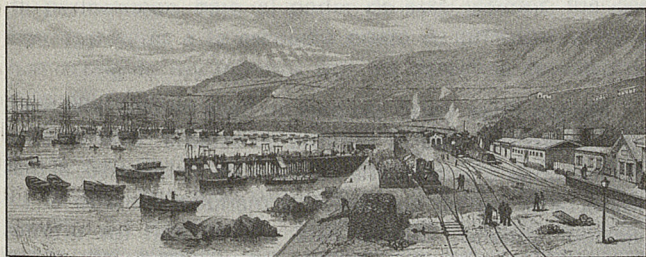
En estos dos puertos chilenos de la costa del Pacífico, en Sudamérica, se embarca principalmente el salitre producido en la provincia de Tarapacá. Un ferrocarril que une estos puertos se interna hasta las oficinas salitreras, trayendo el valioso fertilizante, lo que ha hecho de Iquique y Pisagua lugares prósperos y

florecientes a pesar de la carencia de atractivos que los caracteriza.

Iquique, que está construido sobre terrenos arenosos, no cuenta con agua de fuentes naturales y ha sido necesario traerla desde Pisagua, para lo cual se está construyendo una excelente red de cañerías.



Puerto de Iquique.
(noviembre 30, 1889)



Puerto de Pisagua.
(noviembre 30, 1889)

El ferrocarril del salitre es un ejemplo notable de ingeniería. Sus locomotoras han sido construidas especialmente para poder salvar las dificultades del terreno sobre el cual se extienden los rieles. Cuentan con dos calderas y dos chimeneas, lo que les da una apariencia distinta a la de las máquinas comunes. Su peso es de aproximadamente 90 toneladas.

La provincia de Tarapacá fue conquistada por la República de Chile después de la guerra con los ejércitos aliados de Perú y Bolivia, que tuvo lugar desde febrero de 1879 hasta unos tres años después. Algunos años antes, los inmigrantes chilenos comenzaron a trabajar los ricos depósitos de guano y salitre de Tarapacá y, asimismo, las minas de plata de Atacama. Fue entonces cuando tuvieron lugar



Embarque de salitre en Pisagua.
(enero 24, 1889)

las negociaciones con miras a la división de las recaudaciones por los impuestos a estos productos y, como los resultados fueron insatisfactorios, Bolivia, a instancias del Perú, declaró la guerra.
(noviembre 30, 1889)

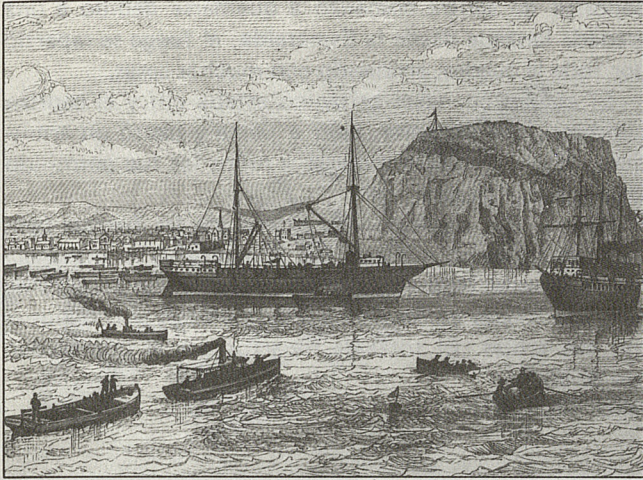
Bocetos de Chile



Escena callejera en Valparaíso.
(agosto 9, 1890)

Mientras otros países sudamericanos se ven afligidos por guerras civiles y revoluciones, es agradable contemplar la sólida estabilidad y prosperidad de Chile, debido quizás al predominio de los descendientes castellanos.

Melton Prior visitó ese país no hace mucho, efectuando numerosos dibujos durante su estadía. Uno de ellos corresponde a esta escena callejera de Valparaíso, el más importante centro comercial, a menudo llamado el Liverpool chileno. Cuenta este puerto con los últimos adelantos europeos y se encuentra unido a la capital de la República por un ferrocarril cuyo trayecto es de aproximadamente 140 kilómetros.



Puerto de Arica.
(agosto 9, 1890)

El puerto de Arica, que Chile incorpora a su territorio después de la guerra con Perú, está situada en el extremo norte. En él se lleva a cabo un comercio considerable.

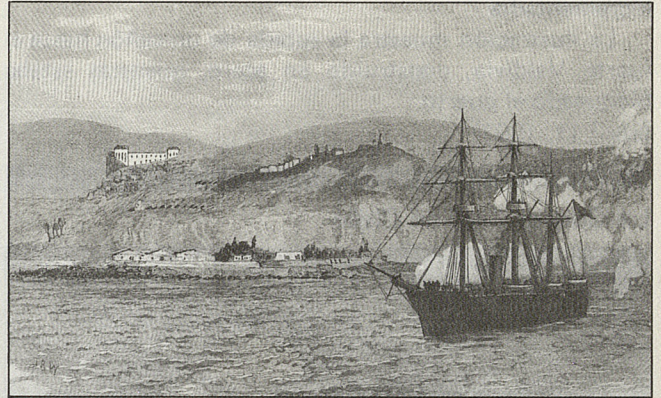
En un terremoto que ocurriera unos veinte años atrás, sufrió daños de consideración.
(agosto 9, 1890)

La Guerra Civil en Chile

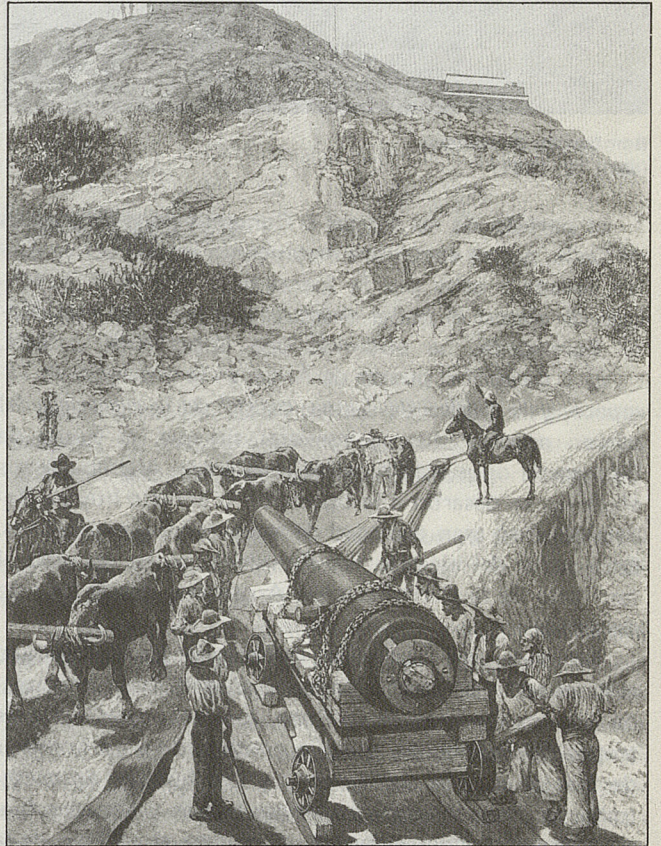
No hay noticias recientes de movimientos de importancia de las fuerzas militares o navales en el conflicto que existe entre el Presidente Balmaceda y sus adversarios, los congresistas. Las ciudades y provincias del norte permanecen bajo el poder de esto últimos, los que han esgrimido a la escuadra como su principal arma y han recogido los ingresos por los derechos de exportación del salitre.

Se dice que un grupo de hombres y armas de los escuadrones de Santiago y Valparaíso, que han llegado a Iquique, han sido capturados y que las tropas se han unido a las fuerzas del Congreso. Sin embargo, la mayor parte del ejército aún permanece fiel a Balmaceda.

Las defensas de Valparaíso, con sus fuertes, son consideradas lo suficientemente resistentes frente a un ataque naval. Sus baterías y demás armamento han sido



Corbeta chilena **O'Higgins** disparando a la guarnición de la bahía de Valparaíso. (marzo 14, 1891)



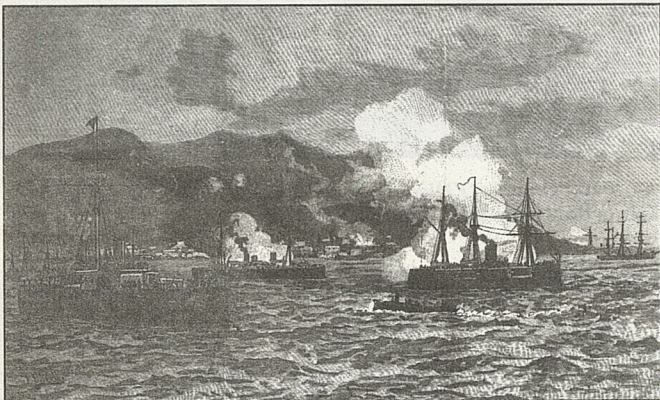
Arrastrando un cañón hacia el fuerte Valdivia en Valparaíso.
(abril 11, 1891)

incrementados.

La ilustración muestra la subida de un cañón hasta el fuerte Valdivia, construido en acero, mientras estaba bloqueado el puerto.

(abril 11, 1891)

La Guerra Civil en Chile



Bombardeo de Iquique.
(abril 18, 1891)

El partido de las Cortes o Congreso de la República de Chile, que se encuentra involucrado en una activa guerra llevada a cabo por la fuerza naval contra la pretensión de ejercer el poder absoluto por parte del Presidente Balmaceda, ha obtenido una importante victoria.

El 7 de abril el puerto de Arica, en la provincia de Tarapacá, y la ciudad de Tacna, capital de la provincia del mismo nombre, fueron tomadas sin que las tropas de Balmaceda opusieran ninguna resistencia. Algunos de sus efectivos se pasaron a la oposición y el resto huyó a Bolivia dejando gran cantidad de municiones y provisiones. Otra parte del ejército del Presidente se ha retirado al territorio de la Confederación Argentina, donde ha sido desarmado.

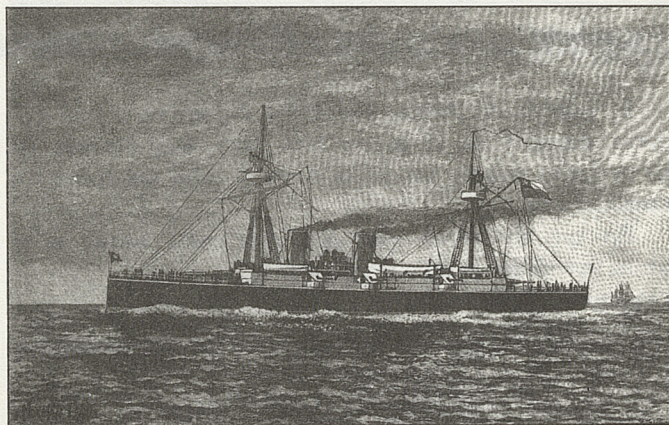
Tenemos una ilustración del bombardeo de Iquique, algunas semanas atrás cuando esa ciudad, estando ocupada por los marinos de la flota, fue recapturada por las tropas del Presidente, quienes condujeron a los hombres de mar al recinto de la Aduana. Los buques, entonces, tomaron sus posiciones en ambas bahías y abrieron fuego con armas contundentes, eludiendo el edificio de la Aduana. Se provocaron grandes daños; finalmente un

depósito de salitre comenzó a quemarse debido a una granada lanzada desde la **Esmeralda**; el fuego se repartió por toda la cuadra, arrasando con muchas casas.

El escuadrón naval británico estaba allí y el capitán Lambton, del **Warspite**, bajó a tierra y pactó un armisticio, según el cual a mujeres y niños les fue permitido abandonar la ciudad.

Pero al día siguiente, los líderes de las fuerzas beligerantes subieron a bordo del **Warspite** y, en presencia del Almirante Hotham, se concluyó con un tratado de paz. Las tropas marcharon hacia la plaza y allí depositaron sus armas. El total de muertos por el bombardeo fue de 300.

(abril 18, 1891)



Crucero chileno **Esmeralda**.
(mayo 30, 1891)

